

Codi Segur de Verificació: 4fbdbe43-6b2a-49e7-b39f-69b1cc02d15e
Origen: Administració
Identificador document original: ES_L01081000_2023_14333001
Data d'impressió: 18/01/2023 10:01:25
Pàgina 1 de 59

SIGNATURES

1.- CASABONA FERRE CARLES ENRIC, 28/12/2022 12:28
2.- DE BARGAS SELLARES ENRIC, 28/12/2022 12:28
3.- ALBA ESTÉVEZ LÓPEZ (SIG) (Aprovat inicialment per part de la Junta de Govern Local el 16/01/2023.
La Secretària), 18/01/2023 09:45



Ajuntament de Santa Margarida i els Monjos

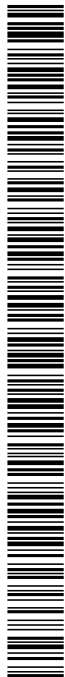
**PLA ESPECIAL PER LA REGULACIÓ DE LES CONDICIONS PER A LA
IMPLANTACIÓ D'INSTAL·LACIONS D'ENERGIA RENOVABLE
FOTOVOLTAICA EN SÒL NO URBANITZABLE DINS DEL TERME
MUNICIPAL DE SANTA MARGARIDA I ELS MONJOS**

ESTUDI D'IMPACTE I INTEGRACIÓ PAISATGÍSTICA

Novembre 2022

Codi Segur de Verificació: 4fdbbe43-6b2a-49e7-b39f-69b1cc02d15e
Origen: Administració
Identificador document original: ES_L01081000_2023_14333001
Data d'impressió: 18/01/2023 10:01:25
Pàgina 2 de 59

SIGNATURES
1.- CASABONA FERRE CARLES ENRIC, 28/12/2022 12:28
2.- DE BARGAS SELLARES ENRIC, 28/12/2022 12:28
3.- ALBA ESTÉVEZ LÓPEZ (SIG) (Aprovat inicialment per part de la Junta de Govern Local el 16/01/2023.
La Secretària), 18/01/2023 09:45



Equip redacto Pla Especial



Joan Badia Font, arquitecte
Marina Blazquez Ventura, arquitecta
Laura Collado Galán, arquitecta
Meritxell Gisbert Traveria, geògrafa

Equip redactor de l'Estudi Ambiental Estratègic:



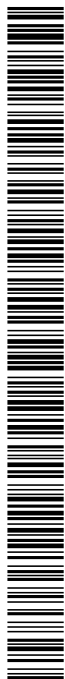
TRAÇA, Estudi de Serveis Ambientals
www.traça.cat

Enric de Bargas Sellarés, *ambientòleg*
Carles E. Casabona Ferré, *ambientòleg*

El present **Estudi d'Impacte i Integració Paisatgística del PLA EESPECIAL PER A LA REGULACIÓ DE LA IMPLANTACIÓ D'INSTAL·LACIONS D'ENERGIA FOTOVOLTAICA EN SNU A Santa Margarida i els Monjos**, té el següent contingut:

ÍNDEX

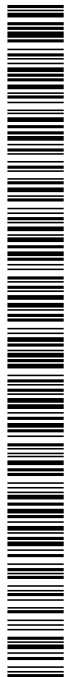
1. ANTECEDENTS - INTRODUCCIÓ	3
2. PLANEJAMENT VIGENT I DESCRIPCIÓ DEL PLA ESPECIAL.	5
2.1. PLANEJAMENT VIGENT.....	5
2.2. CATÀLEG DEL PAISATGE DE LA REGIÓ METROPOLITANAN DE BARCELONA	11
2.3. CARTA DELS PAISATGE DE L'ALT PENEDÈS.....	13
2.3. A DESCRIPCIÓ DE LA PROPOSTA. ALTERNATIVES	13
3.PARÀMETRES DE CONTROL DE LA INTEGRACIÓ PAISATGÍSTICS	23
4. EL PAISATGE	25
4.1. INTRODUCCIÓ	25
4.2. DESCRIPCIÓ DEL LLOC	25
4.3. COMPONENTS DEL PAISATGE	25
5. FACTORS DE VISIBILITAT	37
5.1. GRAU D'EXPOSICIÓ VISUAL	37
5.2. VALORS DEL PAISATGE	39
5.3. FRAGILITAT PAISATGÍSTICA	45
5.4. CAPACITAT DE CÀRREGA PAISATGÍSTICA.....	46
6. VISIÓ INTEGRAL DEL PROJECTE	49
6.1. ENCAIX DEL PROJECTE I VISIÓ GLOBAL DE L'ORDENACIÓ.....	49
7. CRITERIS I MESURES D'INTEGRACIÓ I AVALUACIÓ DE L'IMPACTE	55
7.1. CRITERIS I MESURES D'INTEGRACIÓ.....	55
7.2. AVALUACIÓ DE L'IMPACTE.....	56



Codi Segur de Verificació: 4fbdbe43-6b2a-49e7-b39f-69b1cc02d15e
Origen: Administració
Identificador document original: ES_L01081000_2023_14333001
Data d'impressió: 18/01/2023 10:01:25
Pàgina 4 de 59

SIGNATURES

1.- CASABONA FERRE CARLES ENRIC, 28/12/2022 12:28
2.- DE BARGAS SELLARES ENRIC, 28/12/2022 12:28
3.- ALBA ESTÉVEZ LÓPEZ (SIG) (Aprovat inicialment per part de la Junta de Govern Local el 16/01/2023.
La Secretària), 18/01/2023 09:45



ANTECEDENTS - INTRODUCCIÓ

1. ANTECEDENTS - INTRODUCCIÓ

El present estudi pretén analitzar el paisatge de l'àmbit d'actuació del Pla Especial per a la regulació i implantació d'instal·lacions d'energia renovable fotovoltaica en SNU, amb l'objectiu d'aconseguir la màxima integració paisatgística de les futures implantacions de PFV, tot mantenint aquells elements de major interès ambiental i paisatgístic.

El present document, té en consideració allò que estableixen la Llei 8/2005, de 8 de juny, de protecció, gestió i ordenació del paisatge, i el seu Reglament. El Decret 343/2006, de 19 de setembre, pel qual es desenvolupa la Llei 8/2005, de 8 de juny, de protecció, gestió i ordenació del paisatge, regula els estudis i informes d'impacte i integració paisatgística, en el seu article 21 estableix el contingut que han de tenir:

21.1. L'Estudi d'impacte i integració paisatgística ha de tenir el següent contingut:

- 1 La descripció de l'estat del paisatge: principals components, valors paisatgístics, visibilitat i fragilitat del paisatge.
- 2 Les característiques del projecte: emplaçament i inserció, documents que defineixen el projecte tals com alçats, seccions, plantes, volumetria, colors, materials i altres aspectes rellevants.
- 3 Els criteris i mesures d'integració paisatgística: impactes potencials, anàlisi de les alternatives, justificació de la solució adoptada, descripció de les mesures adoptades per a la prevenció, correcció i compensació dels impactes.

21.2 L'estudi ha d'anar acompanyat dels documents gràfics necessaris que permetin visualitzar els impactes i les propostes d'integració del projecte en el paisatge, així com de la informació referida a l'estat del planejament en el qual s'insereix l'actuació.

És d'acord amb aquest article i segons les indicacions de la normativa de les Directrius del paisatge del Pla territorial de la regió metropolitana de Barcelona que s'elabora el present estudi d'impacte i integració paisatgística (EIIP).

També s'ha tingut present i s'han seguit les indicacions de la Guia d'estudis d'impacte i integració paisatgística de la Direcció General d'Arquitectura i Paisatge de la Generalitat de Catalunya, editada el Juliol de 2010.

Així com el document "Instal·lacions fotovoltaïques i paisatge. Orientacions generals per a una adequada implantació a Catalunya" de l'observatori del Paisatge.

Codi Segur de Verificació: 4fbdbe43-6b2a-49e7-b39f-69b1cc02d15e
Origen: Administració
Identificador document original: ES_L01081000_2023_14333001
Data d'impressió: 18/01/2023 10:01:25
Pàgina 6 de 59

SIGNATURES
1.- CASABONA FERRE CARLES ENRIC, 28/12/2022 12:28
2.- DE BARGAS SELLARES ENRIC, 28/12/2022 12:28
3.- ALBA ESTÉVEZ LÓPEZ (SIG) (Aprovat inicialment per part de la Junta de Govern Local el 16/01/2023.
La Secretària), 18/01/2023 09:45

ESTUDI D'IMPACTE I INTEGRACIÓ PAISATGÍSTICA
PLA ESPECIAL. REGULACIÓ IMPLANTACIÓ D'INSTAL·LACIONS D'ENERGIA RENOVABLE FOTOVOLTAICA EN SNU.
SANTA MARGARIDA I ELS MONJOS



PLANEJAMENT VIGENT I DESCRIPCIÓ DEL PLA ESPECIAL.

2. PLANEJAMENT VIGENT I DESCRIPCIÓ DEL PLA ESPECIAL.

2.1. PLANEJAMENT VIGENT

2.1.1. Planejament de rang superior territorial i urbanístic

Pla Territorial General de Catalunya (PTGC)

El Pla territorial General de Catalunya es el document marc de referència per a la planificació a Catalunya, assegurant l'equilibri territorial i el desenvolupament econòmic i social.

Les seves disposicions es desenvolupen a través de Plans territorials Parcial, els Plans Sectorials i els Plans Directores. D'aquests, els de major importància en l'àrea de Santa Margarida i els Monjos són el Pla Director territorial de l'Alt Penedès i el Pla Territorial Metropolità de Barcelona.

Pla Territorial Metropolità de Barcelona (PTMB)

El Pla Territorial Metropolità de Barcelona, aprovat definitivament el 20 d'abril de 2010, i publicat al DOGC el 12 de maig de 2010, s'estructura entorn a tres eixos diferenciats: el sistema d'assentaments urbans, el sistema d'espais lliures i el sistema de les infraestructures de comunicació. El Pla engloba un territori extens establert criteris i objectius per a àmbits funcionals.

En l'article 2.6, apartat 6, indica que:

"Els nous elements d'infraestructures que s'hagin d'ubicar necessàriament en espais de protecció especial, com també la millora dels que hi ha en aquesta classe d'espais, han d'adoptar solucions que minimitzin els desmunts i terraplens, i han d'evitar interferir els connectors ecològics, corredors hidrogràfics i els elements singulars del patrimoni natural (hàbitats d'interès, zones humides i espais d'interès geològic) i cultural. Quan el sòl de protecció especial es destini a activitats agràries, caldrà adoptar també solucions que minimitzin l'impacte a les explotacions agràries i les seves infraestructures. L'estudi d'impacte ambiental, quan sigui requerit per la naturalesa de l'obra, ha de tenir en compte la circumstància de la seva ubicació en espais de protecció especial. (...)"

En l'article 2.11, apartat 1, indica que

"El Pla considera com a factors favorables per a l'autorització d'edificacions, instal·lacions i infraestructures en els espais oberts els següents:

- a) que aportin qualitat al medi natural, agrari i paisatgístic*
- b) que siguin d'interès públic.*

En la qual cosa, en l'Article 2.11, apartat 3, s'indica que:

"Amb la finalitat d'orientar l'autorització d'edificacions, instal·lacions i infraestructures en els diferents tipus d'espais oberts, i sense perjudici de les especificacions establertes per la legislació urbanística i la normativa sectorial, el Pla distingeix tres tipus d'intervencions en funció dels seus efectes i objecte:

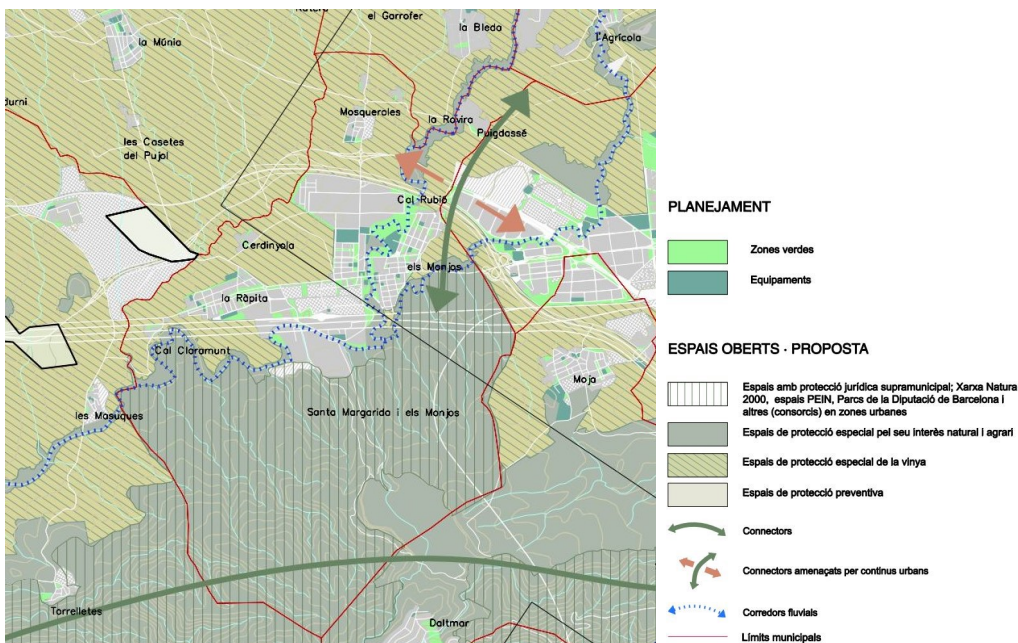
C. Aquelles que són d'interès públic d'acord amb la legislació vigent Comprèn les infraestructures i equipaments d'interès públic que han de situar-se en el medi rural, entre els quals, i als efectes de les determinacions d'aquest Pla territorial, es distingeixen: infraestructures lineals (C1) com carreteres, ferrocarrils, conduccions i altres elements significatius; elements d'infraestructures (C2) com parcs solars, parcs eòlics, antenes de telecomunicacions, instal·lacions de tractament del cicle de l'aigua, plantes de tractament de residus, i altres elements, així com elements d'equipament públic que la

Codi Segur de Verificació: 4fbdbe43-6b2a-49e7-b39f-69b1cc02d15e
 Origen: Administració
 Identificador document original: ES_L01081000_2023_14333001
 Data d'impressió: 18/01/2023 10:01:25
 Pàgina 8 de 59

SIGNATURES
 1.- CASABONA FERRE CARLES ENRIC, 28/12/2022 12:28
 2.- DE BARGAS SELLARES ENRIC, 28/12/2022 12:28
 3.- ALBA ESTÉVEZ LÓPEZ (SIG) (Aprovat inicialment per part de la Junta de Govern Local el 16/01/2023.
 La Secretària), 18/01/2023 09:45

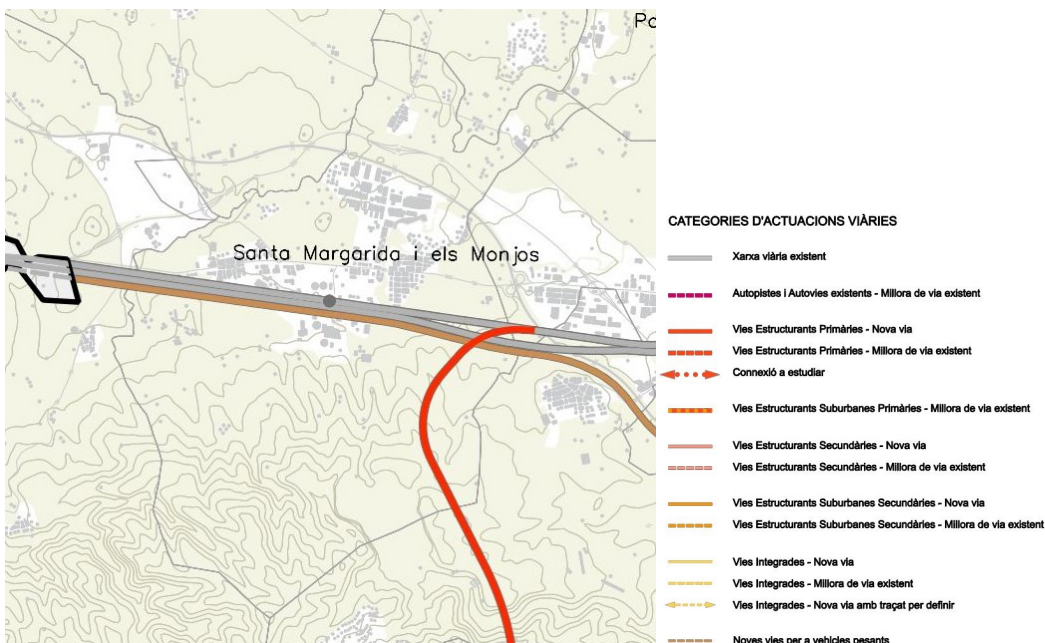
ESTUDI D'IMPACTE I INTEGRACIÓ PAISATGÍSTICA
 PLA ESPECIAL. REGULACIÓ IMPLANTACIÓ D'INSTAL·LACIONS D'ENERGIA RENOVABLE FOTOVOLTAICA EN SNU.
 SANTA MARGARIDA I ELS MONJOS

legislació urbanística no prohibeix en sòl no urbanitzable (C3) com cementiris, establiments penitenciaris i d'altres.



Imatge 1. Espais Oberts. Proposta amb planejament (zones verdes i equipaments).

Font: PTMB



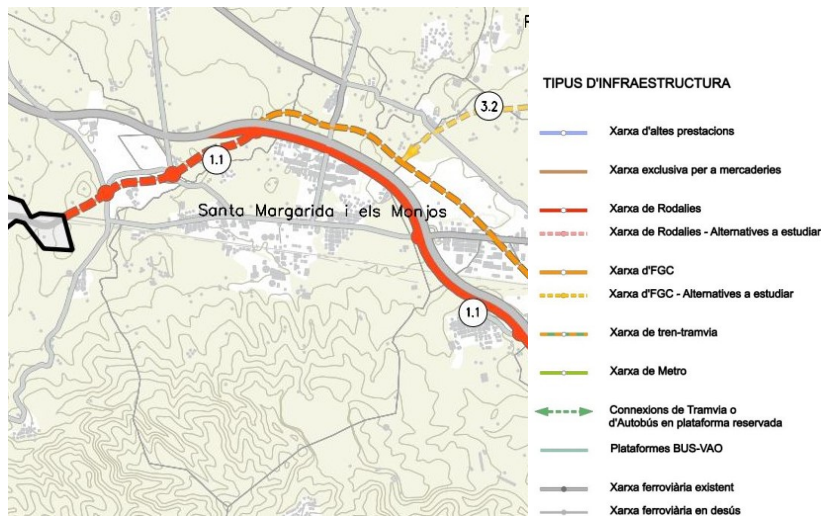
Imatge 2. Infraestructures de mobilitat. Infraestructures viàries. Xarxa proposada.

Font: PTMB

Codi Segur de Verificació: 4fdbbe43-6b2a-49e7-b39f-69b1cc02d15e
 Origen: Administració
 Identificador document original: ES_L01081000_2023_14333001
 Data d'impressió: 18/01/2023 10:01:25
 Pàgina 9 de 59

SIGNATURES
 1.- CASABONA FERRE CARLES ENRIC, 28/12/2022 12:28
 2.- DE BARGAS SELLARES ENRIC, 28/12/2022 12:28
 3.- ALBA ESTEVEZ LOPEZ (SIG) (Aprovat inicialment per part de la Junta de Govern Local el 16/01/2023. La Secretària), 18/01/2023 09:45

PLANEJAMENT VIGENT I DESCRIPCIÓ DEL PLA ESPECIAL.



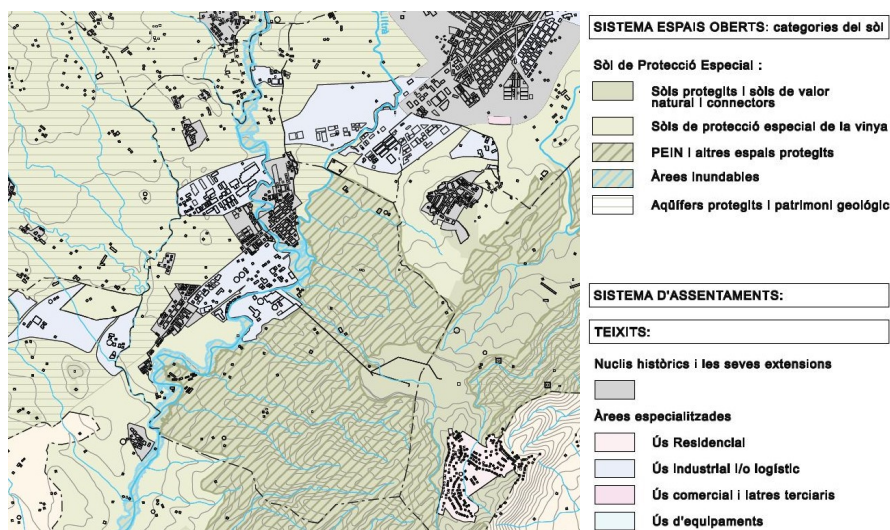
Imatge 3. Infraestructures de mobilitat. Infraestructures ferroviàries i de t pública. Xarxa proposada.

Font: PTMB

Pla Director Territorial de l'Alt Penedès (PDTAP)

El Pla Director territorial presenta la proposta d'ordenació de la comarca de l'Alt Penedès, que es justifica mitjançant l'anàlisi de la situació actual, de les propostes del planejament vigent, local o sectorial, o altres propostes que afecten la comarca, que, amb independència del seu estat de tramitació, constitueixen elements de discussió que cal tenir presents.

El Pla Director Territorial de l'Alt Penedès forma part del Pla Territorial Metropolità de Barcelona. Les singularitats de la comarca, així com l'expressa voluntat del Consell Comarcal de l'Alt Penedès i l'existència de treballs territorials, com l'Estudi del Paisatge o la pròpia Carta del Paisatge, entre d'altres, fa convenient la redacció del PDTAP separatament al PTMB, però de manera coordinada. El document defineix els principals objectius territorials.



Imatge 4. Sistema d'espais oberts.

Font: PDTAP

ESTUDI D'IMPACTE I INTEGRACIÓ PAISATGÍSTICA
PLA ESPECIAL. REGULACIÓ IMPLANTACIÓ D'INSTAL·LACIONS D'ENERGIA RENOVABLE FOTOVOLTAICA EN SNU.
SANTA MARGARIDA I ELS MONJOS**2.1.2. planejament urbanístic municipal.****Pla d'Ordenació Urbanística Municipal (POUM)**

El planejament urbanístic municipal de Santa Margarida i els Monjos és el Pla d'Ordenació Urbanística Municipal de Santa Margarida i els Monjos, aprovat definitivament per la Comissió Territorial d'Urbanisme de Barcelona en sessió de 8 de maig de 2018.

El POUM determina el següent:

Classificació. La totalitat de l'àmbit es troba en sòl no urbanitzable.

Qualificació. El present pla especial inclou les següents qualificacions:

Clau I. Sòl d'Interès Especial. Comprèn les àrees de sòl no urbanitzable on s'emplacen edificis religiosos rurals, masies i cases de pagès, elements i vestigis arquitectònics, fonts naturals, arbres d'interès i àmbits arqueològics i paleontològics, que pel seu valor arquitectònic, històric, ambiental i paisatgístic formen part del patrimoni cultural del municipi i estan inclosos en el Catàleg de Béns a Protegir del POUM de Santa Margarida i els Monjos.

El sòl d'interès especial inclou tant edificis, elements, fonts naturals, arbres singulars i jaciments arqueològics i paleontològics, com el seu espai lliure o entorn relacionat i/o dependent d'ells, exempt d'altres edificacions.

En funció de les característiques tipològiques dels béns i del grau de protecció amb què es regulen els béns a protegir es distingeixen els següents àmbits:

- Àmbit d'edificis religiosos rurals a preservar (Clau IR)
- Àmbit de masies i cases de pagès a preservar (Clau IM)
 - Àmbit de preservació a (Clau IMA)
 - Àmbit de preservació b (Clau IMb)
- Àmbit d'elements i vestigis arquitectònics a preservar (Clau IE)
- Àmbit de fonts naturals a preservar (Clau IF)
- Àmbit d'arbres d'interès (Clau IA)
- Àmbit d'interès arqueològic i paleontològic (Clau IAP)

Clau II. Comprèn les àrees forestals, així com la xarxa hidrogràfica de riu, rieres i torrents que per llurs valors ecològics o naturals (actuals o potencials) estan protegits per la normativa vigent, per convenis o per tractats internacionals o perquè esdevenen estratègics a nivell ecològic o de successió o pel manteniment de relacions ecològiques entre altres espais naturals de protecció especial a nivell supramunicipal o local.

Clau III. Comprèn les àrees forestals que per llurs característiques constitueixen o poden constituir elements significatius en el paisatge o bé aquells sòls que per llurs característiques naturals, ecològiques han de ser protegits i els quals no estan inclosos dins de la categoria de Sòl d'Especial Protecció Natural.

Clau IV. Comprèn els sòls vinculats a un procés de producció agrícola i també aquells que per la seva morfologia i situació són aptes per a l'activitat agrícola.

Aquests sòls es caracteritzen pel predomini del conreu de la vinya, alternat amb zones dedicades al conreu de cereals, fruiters i horta.

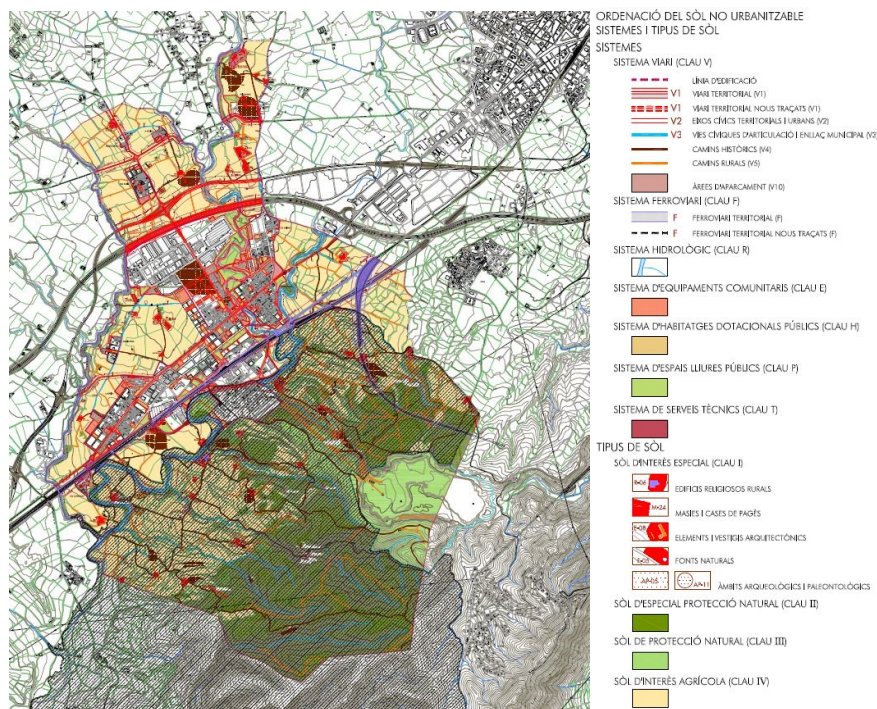
PLANEJAMENT VIGENT I DESCRIPCIÓ DEL PLA ESPECIAL.

Segons les normes urbanístiques vigents, en el seu **Article 318.3** determina que “el sòl no urbanitzable pot ésser objecte d'actuacions específiques per a destinar-lo a les activitats o als equipaments d'interès públic que s'hagin d'emplaçar en el medi rural. Seran d'interès públic les actuacions definides en l'article 47.4 de la Llei d'urbanisme”.

I especifica pels Parc energètics, el següent:

Art. 326 - Parcs energètics

1. S'entén com a parcs energètics les instal·lacions destinades a la captació d'energies renovables, com les eòliques, solars, geotèrmiques, o d'altres.
2. S'admet la instal·lació de parcs energètics exclusivament en el Sòl d'Interès Agrícola (Clau IV).
3. Per a la instal·lació de captació d'energies renovables de capacitat de producció superior als 50 kW/h s'haurà de procedir a la declaració d'utilitat pública i a la redacció i aprovació d'un Pla Especial amb els continguts i tramitació fixats en l'article 48 de la Llei d'urbanisme i 46 i 50 del Reglament de protecció de la legalitat urbanística.
4. Les instal·lacions de captació de potència inferior a 50 kW/h vinculades a construccions autoritzades en sòl no urbanitzable es podran instal·lar sense seguir el tràmit fixat en l'apartat 3.
5. En el perímetre d'aquestes instal·lacions es plantaran espècies arbòries i arbustives pròpies de la zona de forma que evitin les visuals des de les finques confrontants.



Imatge 5. Ordenació del sòl no urbanitzable. Sistemes i tipus de sòl.

Font: POUM Santa Margarida i els Monjos

ESTUDI D'IMPACTE I INTEGRACIÓ PAISATGÍSTICA
PLA ESPECIAL. REGULACIÓ IMPLANTACIÓ D'INSTAL·LACIONS D'ENERGIA RENOVABLE FOTOVOLTAICA EN SNU.
SANTA MARGARIDA I ELS MONJOS

El POUM inclou el catàleg de patrimoni del municipi, incloent el catàleg de béns a protegir, el qual inclou edificis urbans, edificis religiosos rurals, masies i cases de pagès, elements i vestigis arquitectònics, fonts naturals, arbres d'interès i àmbits arqueològics i paleontològics. Tots aquest elements es troben delimitats dins de la Clau I del POUM, Sòl d'Interès Especial del Sòl No Urbanitzable.

Text Refós del Pla Especial Parc del Foix

L'any 1997 es constituí el Consorci del Parc del Foix, integrat inicialment per l'Ajuntament de Castellet i la Gornal i la Diputació de Barcelona. Amb la incorporació a l'any 2001 de l'Ajuntament de Santa Margarida i els Monjos, l'àmbit del Parc es va estendre per una part d'aquest municipi fins al domini públic hidràulic del riu Foix.

La Comissió Territorial d'Urbanisme de Barcelona, en les sessions de 12 de maig de 2011 i de 26 de gener de 2012, va adoptar l'aprovació definitiva del Text Refós del Pla Especial del Parc del Foix, que incloïa els termes municipals de Castellet i la Gornal, Santa Margarida i els Monjos i Olèrdola.

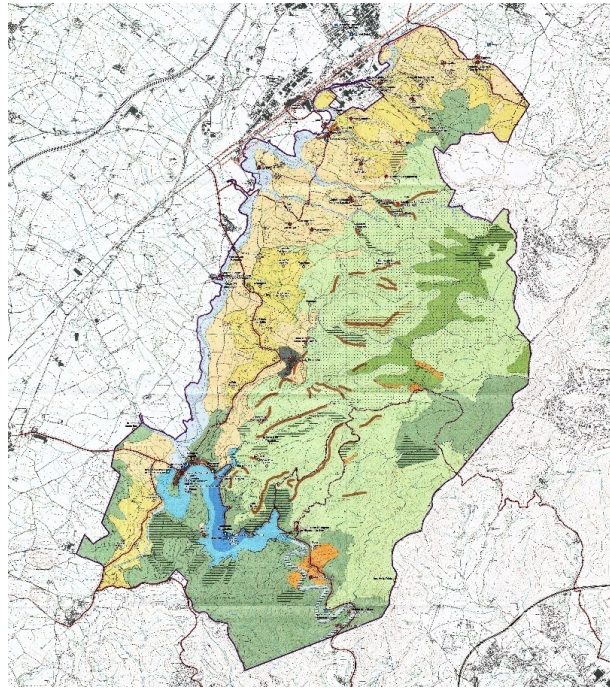
El Pla Especial del Parc del Foix estructura el territori en tres eixos principals: la zonificació, els àmbits de proteccions complementàries i l'ordenació de la xarxa viària i dels usos públics. En el cas de la zonificació el pla defineix sis tipus de zones (espai lacustre, espai fluvial, espai agrícola, espai agroforestal, espai forestal i espai urbà), mitjançant les quals s'assignen el destí del sòl, les condicions dels usos admissibles i les condicions específiques de l'edificació. A sobre d'aquestes zonificacions se superposa un segon nivell de protecció complementari de naturalesa més puntual aplicat a aquelles àrees que pels seus valors especials o vulnerabilitat, precisen de regulacions addicionals i de mesures de gestió específiques. L'últim element vertebrador del Pla especial el conforma la regulació de la vialitat i de l'accés motoritzat i l'ordenació territorial dels usos públics.

La normativa és estricta pel que fa les instal·lacions d'aprofitaments energètics en qualsevol superfície que es trobi dins dels àmbits del Parc del Foix.

L'article 43, d'Aprofitaments energètics, especifica:

1. Com a criteri general, **no s'admetran en l'àmbit del Pla especial les instal·lacions de producció industrial d'energia a partir de fons renovables o no renovables, per la qual cosa no seran admissibles els parcs eòlics, ni les centrals d'energia electrosolar, ni les hortes solars o instal·lacions equivalents, ni les centrals de biomassa a partir de residus agropecuaris o de cultius energètics.** Tampoc seran admissibles les noves instal·lacions de degeneració d'energia a partir de salts d'aigua.
2. No obstant això, **es potenciarà la implantació de sistemes autònoms de generació d'energies renovables per als edificis i les instal·lacions, amb l'objecte d'aconseguir en cada cas la màxima autosuficiència energètica d'una manera compatible amb els valors ecològics i paisatgístics.** Quan es tracti de projectes d'edificació caldrà donar compliment a allò que estableix l'article 16.4.
3. **Consegüentment, s'admeten les instal·lacions de petit abast per a la producció d'energia elèctrica** —és a dir exclusivament per a l'autoconsum d'una edificació— amb captadors solars fotovoltaics fins una potència màxima instal·lada de 10 kilowatts. Les instal·lacions se situaran preferentment sobre els edificis, procurant d'adaptar-se, en la mesura que pugui, a la seva volumetria.
4. Amb la mateixa finalitat, també s'admeten les instal·lacions de producció d'energia amb petits generadors eòlics —d'eix horitzontal amb cua o d'eix vertical—, fins una potència màxima instal·lada de 4 kilowatts.

PLANEJAMENT VIGENT I DESCRIPCIÓ DEL PLA ESPECIAL.



Imatge 6. Ordenació i estructura del territori.

Font: Text Refós del PE Parc del Foix

2.2. CATÀLEG DEL PAISATGE DE LA REGIÓ METROPOLITANAN DE BARCELONA

El Departament de Territori i Sostenibilitat de la Generalitat de Catalunya, va aprovar l'11 de desembre de 2014 el Catàleg del Paisatge de la Regió Metropolitana de Barcelona elaborat per l'Observatori del Paisatge. Un catàleg format per 25 unitats del paisatge, de les quals el municipi de Santa Margarida i els Monjos es troba a cavall de dues, la Plana del Penedès (meitat nord del municipi) i la del Garraf (meitat sud).

Paisatge de la Plana del Penedès:

Engloba una superfície de 24.492 ha i comprèn part del Paisatge d'Atenció especial Vinyes del Penedès. El relleu és força planer al trobar-se entre les muntanyes de les serralades Prelitoral i Litoral. Tot i que en èpoques anteriors no era la vinya el conreu principal, actualment és el paisatge que predomina de parcel·lari mitjà. La mecanització de tot aquest sector, però, està portant l'extensió de les parcel·les que es dediquen a aquest cultiu siguin cada vegada més extenses. Actualment és un paisatge que degut a l'ocupació de les rieres i els seus marges per infraestructures o edificacions aïllades i la canalització d'aquestes en diversos trams fa que es dificulti la funció connectora ecològica d'aquests espais. A més, es preveu un retrocés de les superfícies agràries de l'entorn dels perímetres urbans i de les infraestructures viàries. Per tant, degut a aquests fets i d'altres, hi ha el risc que el paisatge de la Plana del Penedès sigui cada vegada més fragmentat.

Els objectius de la qualitat paisatgística dels territoris que engloba aquest paisatge són:

- Uns assentaments urbans de Torrelles de Foix, Sant Martí Sarroca, Castellví de la Marca, Castellet i la Gornal, Santa Margarida i els Monjos, Olèrdola, Vilafranca del Penedès, Sant Cugat Sesgarrigues, Avinyonet del Penedès, Subirats, les Cabanyes, Pacs del Penedès, la Granada, Santa Fe del Penedès, Vilobí del Penedès, Puigdàlber, Font-rubí, Sant Quintí de Mediona i Torrelavit ordenats, que no comprometin els valors del seu paisatge urbà ni els dels espais circumdants i amb uns accessos als nuclis de qualitat.

SIGNATURES

1.- CASABONA FERRE CARLES ENRIC, 28/12/2022 12:28
2.- DE BARGAS SELLARES ENRIC, 28/12/2022 12:28
3.- ALBA ESTEVEZ LOPEZ (SIG) (Aprovat inicialment per part de la Junta de Govern Local el 16/01/2023.
La Secretària), 18/01/2023 09:45

ESTUDI D'IMPACTE I INTEGRACIÓ PAISATGÍSTICA
PLA ESPECIAL. REGULACIÓ IMPLANTACIÓ D'INSTAL·LACIONS D'ENERGIA RENOVABLE FOTOVOLTAICA EN SNU.
SANTA MARGARIDA I ELS MONJOS

- Uns carrers de cases i veïnats rurals que conservin l'estructura original de cases entre mitgeres i la integració amb les vinyes i la vegetació de l'entorn.
- Un sistema d'infraestructures lineals ben integrat i dimensionat, amb una implantació que respongui a criteris d'integració paisatgística.
- Una conca del riu Foix recuperada que permeti l'evolució natural dels boscos de ribera i una bona qualitat de l'aigua.
- Un valuós patrimoni històric i rural format per barraques de vinya, caves, cellers, camins rurals, murs de pedra seca i molins hidràulics, ben conservat, viu i promocionat turísticament.
- Un paisatge agrícola viu i productiu, amb una arquitectura vernacular ben conservada i que segueixi actuant com a element definidor. Aquest paisatge bàsicament dominat per la vinya genera un teixit socioeconòmic particular
- Un sistema d'itineraris i miradors que emfasitzi les panoràmiques més rellevants i permeti descobrir la diversitat i els matisos dels paisatges de la Plana del Penedès.

Paisatge de la Plana del Garraf:

Engloba una superfície de 32.486 ha i es caracteritza per un relleu abrupte on predomina la màquia litoral amb margalló. Aquest factor, juntament amb l'aridesa superficial del terreny, han limitat els aprofitaments humans de la zona restringint-los a la ramadera extensiva ovina i caprina i a l'agricultura de vinya en terrasses pedregoses i cereals. La naturalesa calcària de la zona dona lloc a la presència de grans pedreres que exploten aquesta pedra per a fer ciment. Tot i això, en aquesta unitat hi ha comunitats termomediterrànies catalogades com a hàbitats d'interès comunitari que són escasses a la Regió Metropolitana de Barcelona. El despoblament i l'abandonament de les pràctiques tradicionals està donant lloc a una expansió territorial de les masses forestals, que podria possibilitar una recurrència major d'incendis forestals a la zona. Tot i disposar d'espais naturals protegits, la seva proximitat al centre de la Regió Metropolitana de Barcelona i la seva configuració territorial alfa que sigui una zona susceptible a acollir instal·lacions conflictives o no desitjades per la població, fet que pot provocar el deteriorament dels valors natural i una major fragmentació.

Els objectius de la qualitat paisatgística dels territoris que engloba aquest paisatge són:

- Unes formacions geològiques del massís de Garraf -caracteritzades pel relleu abrupte i la naturalesa calcària, blanca- preservades com a elements configuradors del paisatge, que constitueixin fites i se'n revaloritzi el caràcter.
- Uns boscos i matollars gestionats adequadament a fi de reduir el risc d'incendi i d'assegurar l'equilibri ambiental.
- Uns creixements periurbans controlats, endreçats, que connectin els espais verds urbans i periurbans amb els corredors i sistemes d'espais lliures més pròxims.
- Un sistema d'infraestructures lineals que minimitzi la fragmentació del territori i es dissenyi amb criteris d'integració paisatgística.
- Unes urbanitzacions ordenades i integrades en el paisatge, de manera que se'n minimitzi l'impacte visual.
- Uns paisatges rurals amb poblacions reconegudes pel seu valor històric i patrimonial ben planificades i gestionades, on es fomenti la rehabilitació per sobre de la substitució d'edificacions i que mantinguin els principals trets característics.
- Unes fites i fons escènics del Garraf preservats i revaloritzats, que es mantinguin com a referents visuals i identitaris de qualitat.
- Una arquitectura rural de pedra seca que es conservi com a element identitari i se'n promogui l'ús en els nous elements de tancament.

PLANEJAMENT VIGENT I DESCRIPCIÓ DEL PLA ESPECIAL.

- Un paisatge on l'herència de patrimoni medieval i de construccions defensives com castells i torres de guaita hi siguin rellevants (el castell d'Eramprunyà, el castell de Canyelles, el castell de Castellet, el castell de Campdàsens, la torre de defensa de Can Planes i el castell de Garraf).
- Un sistema d'itineraris i miradors que emfasitzin les panoràmiques més rellevants i permetin descobrir la diversitat i els matisos dels paisatges del Garraf.

Tot i això, a dia d'avui l'Observatori del Paisatge de Catalunya, amb l'objectiu d'aprofundir més en determinats aspectes i generar un discurs propi pel Penedès, està treballant per a l'elaboració del Catàleg de paisatge del Penedès, que englobaria territori de tres catàlegs ja aprovats (camp de Tarragona, Comarques Centrals, Regió Metropolitana de Barcelona) i determinaria 16 nous paisatges en aquesta àrea.

2.3. CARTA DELS PAISATGE DE L'ALT Penedès

La Carta del paisatge de l'Alt Penedès es va signar, el 9 de desembre de 2004,.

La Carta va ser la plasmació d'un procés de concertació entre agents públics i privats. Es va concretar en forma de 4 grans acords per millorar el paisatge penedesenc, que es desplegaven en múltiples accions i compromisos que des d'aleshores s'han anat implementant amb una intensitat i un èxit desiguals

Acords:

- Primer. Protegir, millorar i valoritzar el paisatge de l'Alt Penedès mitjançant una gestió dinàmica del territori i del paisatge de la comarca
- Segon. Implementar criteris paisatgístics en els diferents instruments de planificació territorial i urbanística de la comarca de l'Alt Penedès
- Tercer. Adoptar el codi de bones pràctiques vitivinícoles per a la preservació del paisatge de l'Alt Penedès
- Quart. Crear l'òrgan de participació pel desenvolupament de la carta del paisatge de l'Alt Penedès.

El present Pla Especial es podria incloure en el segon acord de la carta del paisatge del Penedès. Així mateix, com es veurà més endavant, el Pla Especial incorpora diferents recomanacions de protecció o d'implantació d'activitats en la matriu agrícola del Penedès.

2.3. A DESCRIPCIÓ DE LA PROPOSTA. ALTERNATIVES

2.3.1 Alternatives

Les següents alternatives determinen aquelles zones aptes per a la implantació d'instal·lacions d'energia renovable fotovoltaica en sòl no urbanitzable dins del municipi de Santa Margarida i els Monjos.

De forma comuna a totes les alternatives, s'han tingut en compte totes aquelles lleis i normes de rang superior al municipal, les quals són:

- El Text Refós de la Llei d'Urbanisme, aprovat pel Decret Legislatiu 1/2010 del 3 d'agost.
- Decret Llei 16/2019, de 26 de novembre, de mesures urgents per a l'emergència climàtica i l'impuls a les energies renovables
- Text Refós del Pla especial del Parc del Foix, aprovat definitivament el 26 de gener de 2012

Codi Segur de Verificació: 4fbdbe43-6b2a-49e7-b39f-69b1cc02d15e
 Origen: Administració
 Identificador document original: ES_L01081000_2023_14333001
 Data d'impressió: 18/01/2023 10:01:25
 Pàgina 16 de 59

SIGNATURES
 1.- CASABONA FERRE CARLES ENRIC, 28/12/2022 12:28
 2.- DE BARGAS SELLARES ENRIC, 28/12/2022 12:28
 3.- ALBA ESTÉVEZ LÓPEZ (SIG) (Aprovat inicialment per part de la Junta de Govern Local el 16/01/2023. La Secretària), 18/01/2023 09:45

ESTUDI D'IMPACTE I INTEGRACIÓ PAISATGÍSTICA
 PLA ESPECIAL. REGULACIÓ IMPLANTACIÓ D'INSTAL·LACIONS D'ENERGIA RENOVABLE FOTOVOLTAICA EN SNU.
 SANTA MARGARIDA I ELS MONJOS

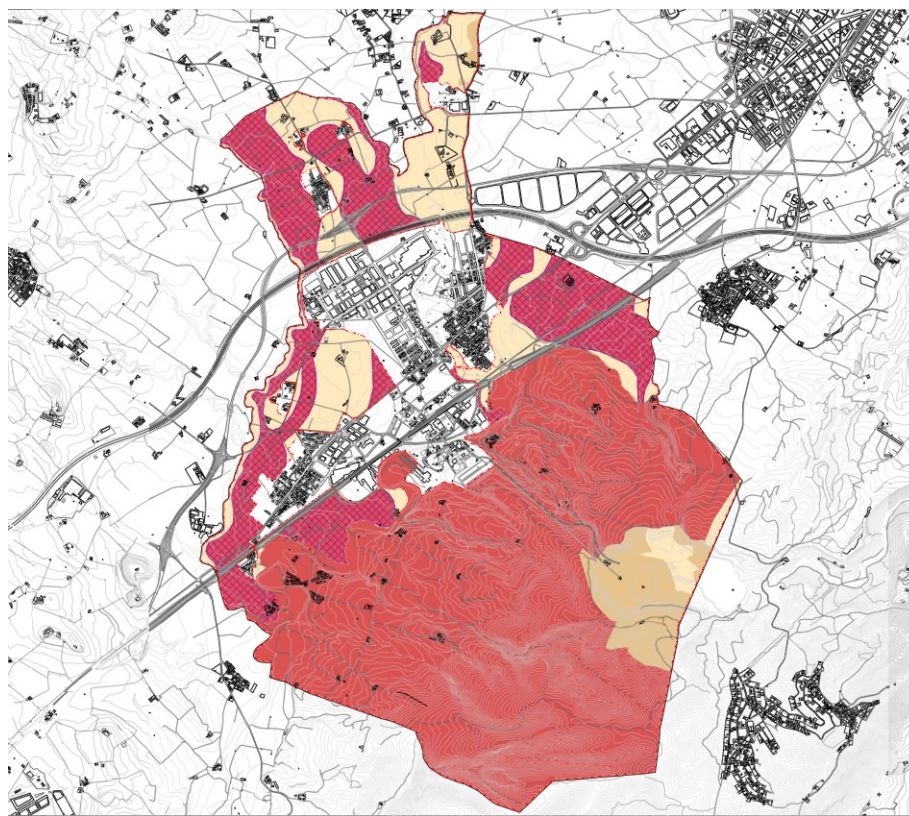
Alternativa 0

L'alternativa 0 consisteix en determinar aquelles zones aptes per a la implantació d'instal·lacions d'energia renovable fotovoltaica en sòl no urbanitzable que actualment són aptes segons aquelles determinacions de rang superior al municipal, sense regular ni condicionar la implantació d'aquestes més enllà del que ja s'especifica en aquestes lleis i normes.

	Zona APTA	Zona NO APTA	Observacions
Legislació i normativa vigent en SNU			
Decret Llei 16/2019 mesures urgents per a l'emergència climàtica i l'impuls a les energies renovables			
Xarxa Natura 2000		X	Article 9 Decret Llei 16/2019 mesures urgents per a l'emergència climàtica i l'impuls a les energies renovables
Capacitat agrològica del sòl	Classe III-IV-V-VI-VII-VIII-IX-X-XI-XII-XIII-XIV	Classe I-II	Article 9 Decret Llei 16/2019 mesures urgents per a l'emergència climàtica i l'impuls a les energies renovables
Text Refós del PE del Parc del Foix		X	Article 43 TR del PE del Parc del Foix

Taula 1. Determinacions incloses en l'Alternativa 0.

Font: Memòria pla Especial



ZONES APTES ZONES NO APTES

Zona apte 1
 Zones no aptes
 Zona apte 2
 Excepcions segons Decret Llei 16/2019 per capacitats agrològiques Classes I i II

Imatge 7. Alternativa 0.

Font: Memòria pla especial. Plànol d'ordenació o.1 Imatge Alternativa 0,

Zona apte 1: Es permet la implantació en totes aquelles zones.

PLANEJAMENT VIGENT I DESCRIPCIÓ DEL PLA ESPECIAL.

Zona apte 2: Es permet la implantació en totes aquelles zones amb les restriccions determinades en l'Article 9.3 apartat a) del *Decret Llei 16/2019, de 26 de novembre, de mesures urgents per a l'emergència climàtica i l'impuls a les energies renovables* per a sòls de Classe de capacitat Agrològica III i IV.

Zones no aptes: No es permet la implantació en totes aquelles zones.

Excepcions: No es permet la implantació en totes aquelles zones llevat dels supòsits determinats en l'Article 9.3 apartat b) del *Decret Llei 16/2019, de 26 de novembre, de mesures urgents per a l'emergència climàtica i l'impuls a les energies renovables* per a sòls de Classe de capacitat Agrològica I i II.

Aquesta alternativa ens genera un espai apte per a la implantació d'instal·lacions d'energies renovables fotovoltaïques d'un **22,6% del sòl total del municipi**, traduït a **324,80 Ha** de sòl apte.

Aquesta alternativa és una alternativa teòrica que tant sols es planteja a nivell de referència per saber quina és la situació actual en quant a legislació i normativa superior al rang municipal, i obtenir una referència de a nivell municipal fins a on es podria arribar. Amb aquest marc de referència es determina una alterativa subjecte a una Modificació de Planejament General, ja que no inclou les determinacions descrites en el Pla d'Ordenació Urbanística Municipal. És per tant una alternativa que permet incloure aquells sòls que actualment no estan permesos per planejament vigent, i restaria subjecte a una modificació per tal d'incloure'ls com a sòls aptes per a la implantació d'infraestructures d'energies renovables.

Aquesta alternativa no regula la implantació d'aquestes instal·lacions amb cap criteri ambiental o paisatgístic. Des d'aquest punt de vista, aquesta alternativa deixa el territori amb aquells sòls aptes per a la implantació d'aquestes instal·lacions sense cap tipus de condicionant, especificació ni protecció.

Alternativa 1

L'alternativa 1 consisteix únicament en incorporar les determinacions del Pla d'Ordenació Urbanística Municipal de Santa Margarida i els Monjos i sumar-les a aquelles determinacions de rang superior. Igual que en l'anterior, en aquesta alternativa es determinen les zones aptes sense regular ni condicionar la implantació d'aquestes. Aquesta alterativa incorpora totes aquelles lleis i normes que tenen cobertura actualment en l'àmbit del present Pla Especial en matèria d'energies renovables:

Pla d'Ordenació Urbanística Municipal, aprovat definitivament el 8 de maig de 2018

	Zona APTA	Zona NO APTA	Observacions
Legislació i normativa vigent en SNU			
Decret Llei 16/2019 mesures urgents per a l'emergència climàtica i l'impuls a les energies renovables			
Xarxa Natura 2000		X	Article 9 Decret Llei 16/2019 mesures urgents per a l'emergència climàtica i l'impuls a les energies renovables
Capacitat agrològica del sòl	Classe III-IV-V-VI-VII-VIII-IX-X-XI-XII-XIII-XIV	Classe I-II	Article 9 Decret Llei 16/2019 mesures urgents per a l'emergència climàtica i l'impuls a les energies renovables
Text Refós del PE del Parc del Foix		X	Article 43 TR del PE del Parc del Foix
POUM	Clau IV	Clau I-II-III	Article 326 de les Normes Urbanístiques del POUM

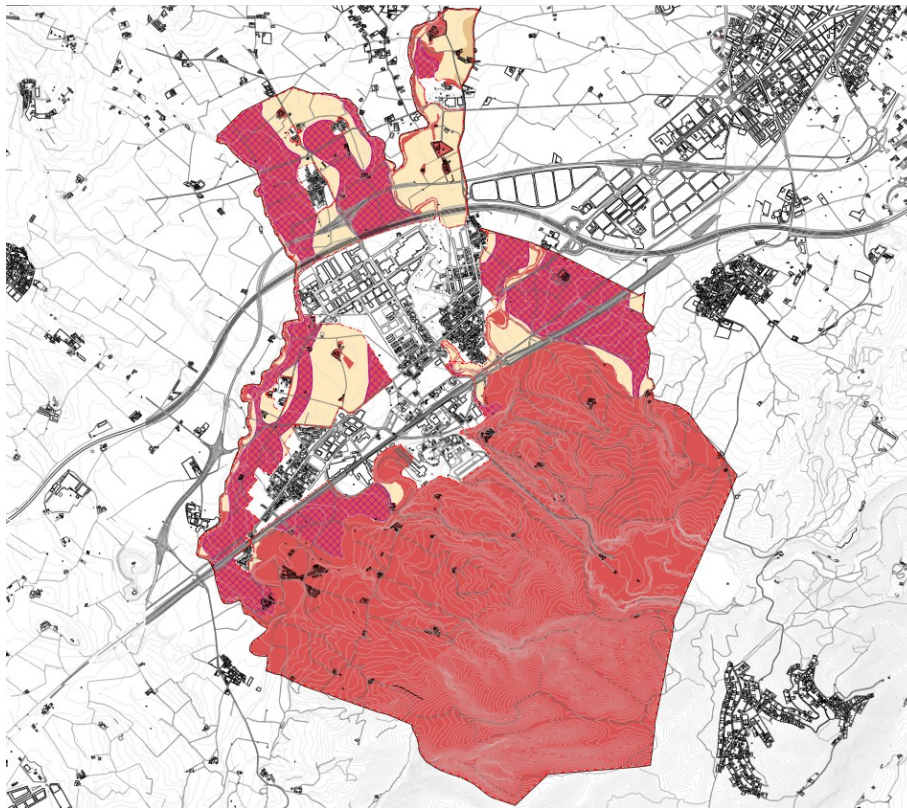
Taula 2. Determinacions incloses en l'Alternativa 1.

Font: Memòria Pla Especial

Codi Segur de Verificació: 4fbdbe43-6b2a-49e7-b39f-69b1cc02d15e
Origen: Administració
Identificador document original: ES_L01081000_2023_14333001
Data d'impressió: 18/01/2023 10:01:25
Pàgina 18 de 59

SIGNATURES
1.- CASABONA FERRE CARLES ENRIC, 28/12/2022 12:28
2.- DE BARGAS SELLARES ENRIC, 28/12/2022 12:28
3.- ALBA ESTEVEZ LOPEZ (SIG) (Aprovat inicialment per part de la Junta de Govern Local el 16/01/2023.
La Secretària), 18/01/2023 09:45

ESTUDI D'IMPACTE I INTEGRACIÓ PAISATGÍSTICA
PLA ESPECIAL. REGULACIÓ IMPLANTACIÓ D'INSTAL·LACIONS D'ENERGIA RENOVABLE FOTOVOLTAICA EN SNU.
SANTA MARGARIDA I ELS MONJOS



ZONES APTES		ZONES NO APTES	
	Zona apte 1		Zones no aptes
	Zona apte 2		Excepcions segons Decret Llei 16 /2019 per capacitats agrologiques Classes I i II

Imatge 8. Alternativa 1.

Font: Memòria pla especial. Plànol d'ordenació o.2 Imatge Alternativa 1,

Descripció de les zones en l'Alternativa 1:

Zona apte 1: Es permet la implantació en totes aquelles zones.

Zona apte 2: Es permet la implantació en totes aquelles zones amb les restriccions determinades en l'Article 9.3 apartat a) del Decret Llei 16/2019, de 26 de novembre, de mesures urgents per a l'emergència climàtica i l'impuls a les energies renovables per a sòls de Classe de capacitat Agrologica III i IV.

Zones no aptes: No es permet la implantació en totes aquelles zones.

Excepcions: No es permet la implantació en totes aquelles zones llevat dels supòsits determinats en l'Article 9.3 apartat b) del Decret Llei 16/2019, de 26 de novembre, de mesures urgents per a l'emergència climàtica i l'impuls a les energies renovables per a sòls de Classe de capacitat Agrologica I i II.

Aquesta alternativa ens genera un espai apte per a la implantació d'instal·lacions d'energies renovables fotovoltaiques d'un **15,65% del sòl total del municipi**, traduït a **224,50 Ha** de sòl apte.

PLANEJAMENT VIGENT I DESCRIPCIÓ DEL PLA ESPECIAL.

Aquesta alternativa és una alternativa teòrica que tant sols es planteja a nivell de referència per saber quina és la situació actual del municipi en matèria d'energies renovables fotovoltaïques. Respecte al tràmit urbanístic, aquesta alternativa implica la no redacció del present Pla Especial, i en conseqüència la no regulació de la implantació de les instal·lacions.

Amb aquest escenari, des del punt de vista ambiental i paisatgístic, es deixa el territori amb aquells sòls aptes per a la implantació d'aquestes instal·lacions sense cap tipus de condicionant, especificació ni protecció

Alternativa 2

L'Alternativa 2 plantejada en l'avanç consistia en ordenar la regularització de la implantació de plantes solars fotovoltaïques aproximant aquesta a criteris ambientals i paisatgístics que no es troben regulats en la legislació i normativa actual. Aquesta segona alternativa, que en la fase d'avanç es va valorar com la més respectuosa amb el territori i idònia, detectant els elements de valor que ja existeixen i protegint-los o condicionant la implantació de les instal·lacions per assegurar una continuïtat d'aquests valors, s'hi ha ampliat les condicions segons les esmenes determinades en el document d'abast de la OTAA.

Codi Segur de Verificació: 4fbdbe43-6b2a-49e7-b39f-69b1cc02d15e
 Origen: Administració
 Identificador document original: ES_L01081000_2023_14333001
 Data d'impressió: 18/01/2023 10:01:25
 Pàgina 20 de 59

SIGNATURES
 1.- CASABONA FERRE CARLES ENRIC, 28/12/2022 12:28
 2.- DE BARGAS SELLARES ENRIC, 28/12/2022 12:28
 3.- ALBA ESTÉVEZ LÓPEZ (SIG) (Aprovat inicialment per part de la Junta de Govern Local el 16/01/2023.
 La Secretària), 18/01/2023 09:45

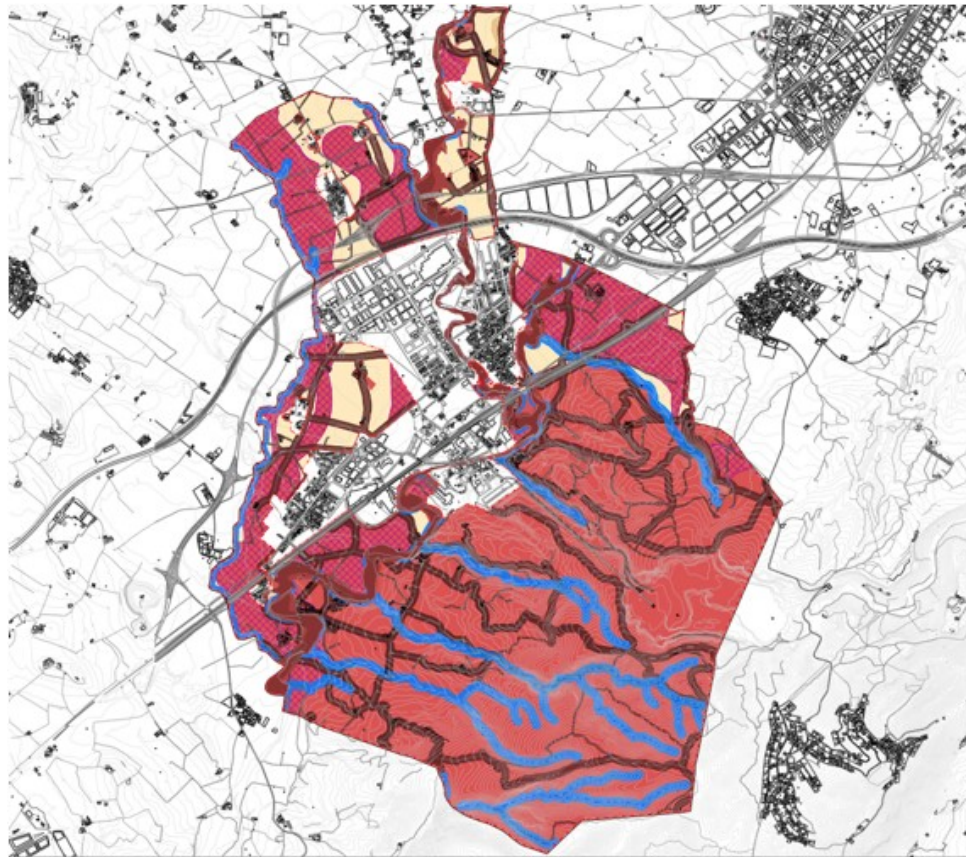
ESTUDI D'IMPACTE I INTEGRACIÓ PAISATGÍSTICA
 PLA ESPECIAL. REGULACIÓ IMPLANTACIÓ D'INSTAL·LACIONS D'ENERGIA RENOVABLE FOTOVOLTAICA EN SNU.
 SANTA MARGARIDA I ELS MONJOS

	Zona APTA	Zona NO APTA	Observacions
Legislació i normativa vigent en SNU			
Decret Llei 16/2019 mesures urgents per a l'emergència climàtica i l'impuls a les energies renovables			
Xarxa Natura 2000		X	Article 9 Decret Llei 16/2019 mesures urgents per a l'emergència climàtica i l'impuls a les energies renovables
Capacitat agrològica del sòl	Classe III-IV-V-VI-VII-VIII-IX-X-XI-XII-XIII-XIV	Classe I-II	Article 9 Decret Llei 16/2019 mesures urgents per a l'emergència climàtica i l'impuls a les energies renovables
Text Refós del PE del Parc del Foix		X	Article 43 TR del PE del Parc del Foix
POUM	Clau IV	Clau I-II-III	Article 326 de les Normes Urbanístiques del POUM
Topografia i Medi Natural en SNU			
Pendents superiors 20%		X	
Cobertes sòl			
Àrees Forestals		X	Es descarten les Àrees Forestals per criteris de conservació de les zones boscoses
Àrees Agrícoles	X		
Índex connectivitat terrestre	X		
Hidrologia			
Període de retorn 10 anys Q10 (ZF)		X	Zona Fluvial. Article 215 apartat 1A de les Normes Urbanístiques del POUM
Període de retorn 100 anys Q100 (SH)		X	Sistema Hídric. Article 215 apartat 1B de les Normes Urbanístiques del POUM
Període de retorn 500 anys Q500 (ZI)	X		Zona Inundable. Article 215 apartat 1C de les Normes Urbanístiques del POUM
Zona de Flux Preferent (ZFP)		X	ZFP. Article 9bis del Reglament del domini públic hidràulic
Cursos fluvials		X	Article 214 apartat 2 de les Normes Urbanístiques del POUM
Aquífer protegit	X		
Edafologia	X		
Geologia-litologia	X		
Erosió	X		
Infraestructures terrestres en SNU			
Carreteres	X		
Camins rurals		X	Article 321 apartat e de les Normes Urbanístiques del POUM
Camins històrics		X	Article 33 de la Llei 37/2015 de 29 de setembre, de carreteres
Camins turístics		X	Article 33 de la Llei 37/2015 de 29 de setembre, de carreteres
Ferrocarrils	X		
Xarxa elèctrica en SNU			
Línies elèctriques	X		
Visuals en SNU			
Conques visuals	X		

SIGNATURES

1.- CASABONA FERRE CARLES ENRIC, 28/12/2022 12:28
 2.- DE BARGAS SELLARES ENRIC, 28/12/2022 12:28
 3.- ALBA ESTEVEZ LOPEZ (SIG) (Aprovat inicialment per part de la Junta de Govern Local el 16/01/2023.
 La Secretària), 18/01/2023 09:45

PLANEJAMENT VIGENT I DESCRIPCIÓ DEL PLA ESPECIAL.



ZONES APTES

- Zona apte 1
- Zona apte 2

ZONES NO APTES

- Zones no aptes
- Zones no aptes per protecció de cursos fluvials
- Zones no aptes per períodes de retorn de 10 anys (ZF)
- Zones no aptes per períodes de retorn de 100 anys (SH)
- Zones no aptes per zona de flux preferent (ZFP)
- Zones no aptes per protecció de camins en SNU
- Zones no aptes per protecció de camins Històrics i Turístics en SNU
- Excepcions segons Decret Llei 16 /2019 per capacitats agrologiques Classes I i II

Imatge 9. Proposta alternativa 2 a la fase d'avanc

La proposta del present Pla especial consisteix en ordenar la regularització de la implantació de plantes solar fotovoltaiques determinant quines són aptes o no aptes segons les determinacions de rang superior al municipi que siguin escaients, com el Pla Territorial Metropolità de Barcelona, la capacitat agrologica dels sòls i el Text Refós del Parc del Foix; les determinacions del Pla d'Ordenació Urbanística Municipal i aproximant també a criteris ambientals i paisatgístics que no es troben regulats en la legislació i normativa actual.

ESTUDI D'IMPACTE I INTEGRACIÓ PAISATGÍSTICA
PLA ESPECIAL. REGULACIÓ IMPLANTACIÓ D'INSTAL·LACIONS D'ENERGIA RENOVABLE FOTOVOLTAICA EN SNU.
SANTA MARGARIDA I ELS MONJOS

La proposta busca una consolidació amable amb el territori. Per determinar aquells elements de valor susceptibles de formar part de la regularització d'aquesta proposta s'ha fet un anàlisi de cada un dels elements estudiats i es determina en cada cas aquells condicionants favorables o desfavorables a tenir en compte.

A continuació s'exposa la taula d'elements estudiats i incorporats per determinar els àmbits aptes o no aptes per a la implantació de parcs fotovoltaics (on s'hi inclouen les determinacions considerades per l'OTAA):

	Ambit APTÉ	Ambit NO APTÉ	Observacions
Legislació i normativa vigent en SNU			
Decret Llei 16/2019 mesures urgents per a l'emergència climàtica i l'impuls a les energies renovables			
Xarxa Natura 2000		X	Article 9 Decret Llei 16/2019 mesures urgents per a l'emergència climàtica i l'impuls a les energies renovables
Capacitat agrològica del sòl	Classe III-IV-V-VI-VII-VIII-IX-X-XI-XII-XIII-XIV	Classe I-II	Article 9 Decret Llei 16/2019 mesures urgents per a l'emergència climàtica i l'impuls a les energies renovables
Text Refós del PE del Parc del Foix		X	Article 43 TR del PE del Parc del Foix
POUM	Clau IV	Clau I-II-III	Article 326 de les Normes Urbanístiques del POUM
Topografia i Medi Natural en SNU			
Pendents superiors 20%		X	
Cobertes sòl			
Àrees Forestals		X	Es descarten les Àrees Forestals per criteris de conservació de les zones boscoses
Àrees Agrícoles	X		
Índex connectivitat terrestre	X		
Hidrologia			
Període de retorn 10 anys Q10 (ZF)		X	Zona Fluvial. Article 215 apartat 1A de les Normes Urbanístiques del POUM
Període de retorn 100 anys Q100 (SH)		X	Sistema Hidric. Article 215 apartat 1B de les Normes Urbanístiques del POUM
Període de retorn 500 anys Q500 (ZI)	X		Zona Inundable. Article 215 apartat 1C de les Normes Urbanístiques del POUM
Zona de Flux Preferent (ZFP)		X	ZFP. Article 9bis del Reglament del domini públic hidràulic
Cursos fluvials		X	Article 214 apartat 2 de les Normes Urbanístiques del POUM
Aqüífer protegit	X		
Àrees d'interès faunístic i florístic	X		
Zona de reproducció de l'àliga cuabarrada		X	Espècie d'interès comunitari que ha de ser objecte de mesures especials (Annex I de la Directiva 2009/147/CE, de 30 de novembre de 2009)
Irradiació solar global	X		
Ombres	X		
Edafologia	X		
Geologia-litologia	X		
Erosió	X		
Construccions històriques agràries			
Construccions de pedra seca		X	
Infraestructures terrestres en SNU			
Carreteres	X		
Camins rurals		X	Article 321 apartat e de les Normes Urbanístiques del POUM
Camins històrics		X	Article 33 de la Llei 37/2015 de 29 de setembre, de carreteres
Camins turístics		X	Article 33 de la Llei 37/2015 de 29 de setembre, de carreteres
Ferrocarrils	X		
Xarxa elèctrica en SNU			
Línies elèctriques	X		Caldrà tenir en compte aquest criteri en l'avaluació d'alternatives
Visuals en SNU			
Visibilitat	X		Caldrà tenir en compte aquest criteri en l'avaluació d'alternatives

La proposta de regulació determina que el **9,2% del sòl no urbanitzable seria apte per a la implantació d'instal·lacions d'energies renovables fotovoltaiques**, el que significa **132 ha**. Tota aquesta superfície, però, és condicionada per l'article 9.3 del Decret Llei 16/2019, de 26 novembre, ja que tot el sòl apte és de capacitat agrològica III i IV.

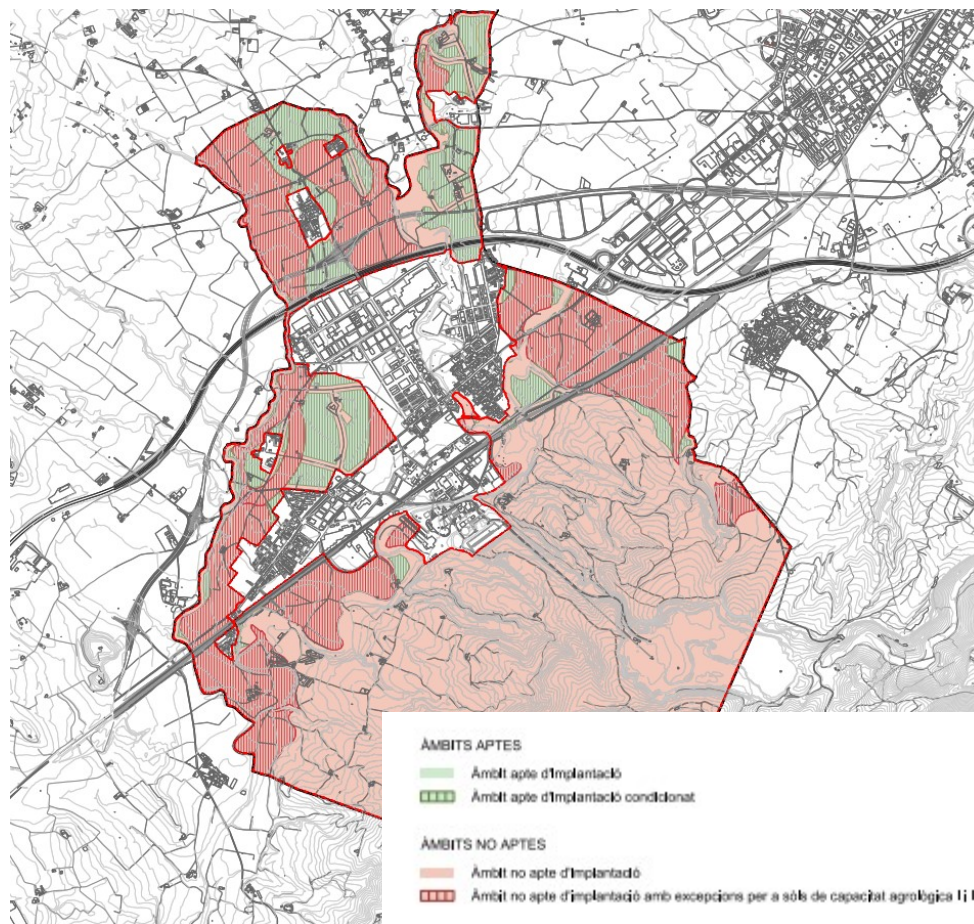
SIGNATURES

1.- CASABONA FERRE CARLES ENRIC, 28/12/2022 12:28
2.- DE BARGAS SELLARES ENRIC, 28/12/2022 12:28
3.- ALBA ESTEVEZ LOPEZ (SIG) (Aprovat inicialment per part de la Junta de Govern Local el 16/01/2023.
La Secretària), 18/01/2023 09:45

PLANEJAMENT VIGENT I DESCRIPCIÓ DEL PLA ESPECIAL.

Tot i això, les hectàrees en sòl no urbanitzable estan condicionades pel contingut de l'article 9.3 del Decret Llei 16/2019, de 26 novembre, i aquestes podrien ser ocupades en la seva totalitat. I és que, seguint la llei que esmenta que només es podria ocupar un 10% de la superfície agrícola de secà i un 5% de la de regadiu del terme municipal, significa que només es podrien implantar parcs fotovoltaics a **64,55 ha de secà** (total municipal de superfície de secà 645,5 ha) i a **0,073 ha de regadiu** (total municipal de superfície de regadiu 1,46 ha).

Per tant, en sòl no urbanitzable només podrien implantar-se en un total de **64,6 ha**. Totes les dades sobre el cultiu són les oficials de 2022 del mapa de cultius de Catalunya, on el Departament d'Acció Climàtica, Agricultura i Agenda Rural (DACC) ha localitzat els cultius declarats a la Declaració agrària – DUN.



Imatge 10. Proposta alternativa 2 portada a aprovació inicial

Codi Segur de Verificació: 4fbdbe43-6b2a-49e7-b39f-69b1cc02d15e
Origen: Administració
Identificador document original: ES_L01081000_2023_14333001
Data d'impressió: 18/01/2023 10:01:25
Pàgina 24 de 59

SIGNATURES
1.- CASABONA FERRE CARLES ENRIC, 28/12/2022 12:28
2.- DE BARGAS SELLARES ENRIC, 28/12/2022 12:28
3.- ALBA ESTÉVEZ LÓPEZ (SIG) (Aprovat inicialment per part de la Junta de Govern Local el 16/01/2023.
La Secretària), 18/01/2023 09:45

ESTUDI D'IMPACTE I INTEGRACIÓ PAISATGÍSTICA
PLA ESPECIAL. REGULACIÓ IMPLANTACIÓ D'INSTAL·LACIONS D'ENERGIA RENOVABLE FOTOVOLTAICA EN SNU.
SANTA MARGARIDA I ELS MONJOS



PARÀMETRES DE CONTROL DE LA INTEGRACIÓ PAISATGÍSTICS

3. PARÀMETRES DE CONTROL DE LA INTEGRACIÓ PAISATGÍSTICS

El present estudi d'impacte i integració paisatgística (EIIP) del *Pla Especial per la regulació de les condicions per a la implantació d'instal·lacions d'energia renovable fotovoltaica en sòl no urbanitzable dins del terme municipal de Santa Margarida i els Monjos*. S'estructura a partir de les recomanacions del Document de l'Observatori del paisatge: *Instal·lacions fotovoltaiques i paisatge. Orientacions generals per a una adequada implantació a Catalunya*. Observatori del paisatge

El present EIIP, pretén determinar el grau de possible compliment dels àmbits aptes per la instal·lació d'instal·lacions fotovoltaiques del present Pla Especial.

A continuació s'exposa una taula explicativa de les recomanacions d'integració paisatgística dels documents anteriorment citat

ESPAIS D'UBICACIÓ PRIORITÀRIA

Cobertes d'edificacions existents i futures, pèrgoles de pàrquings, places i mercats, etc.

Aquest criteri és aplicable tant pels territoris urbans i metropolitans, com per les construccions en medis rurals. Una instal·lació d'energia solar en la coberta d'un conjunt agropecuari, per exemple, a més a més d'una funció d'autoconsum, pot crear un nou referent en el paisatge i millorar la percepció del complex agrícola, a més a més d'aportar nous elements que reforcen la viabilitat de l'explotació agrària i, de retruc, del manteniment del paisatge on s'ubica.

Espais altament transformats

Espais com àrees industrials; centres comercials i d'oci; grans equipaments com circuits, presons, ports, espigons, i espais lliures aeroportuaris; aparcaments; complexos i estacions de ferrocarrils; polígons químics i petroquímics; o abocadors.

Les instal·lacions fotovoltaiques, situades en paisatges molt transformats, actuen com a elements diferencials i singulars, no alteren significativament el paisatge ni la seva percepció, i fins i tot poden contribuir a dotar d'un nou discurs i de nous continguts aquests paisatges. Hi ajuda el fet que les plantes fotovoltaiques també tenen apreciables similituds formals (materials, tonalitats, textures) amb molts tipus d'espais transformats, sobretot amb les instal·lacions industrials, les portuàries o les aeroportuàries.

Àrees residencials i especialitzades urbanitzades i no consolidades

(urbanitzacions, polígons industrials inacabats, etc.). La inclusió de parcs solars en aquests espais dotaria de noves funcions a àrees que actualment es troben abandonades o expectants de nous usos

Zones de domini públic de les infraestructures de mobilitat terrestre

(mitjanes, talussos, espais intersticials residuals, trams de carreteres abandonats, enllaços, rotondes, peatges...). Les principals infraestructures viàries, com les autovies i les autopistes, constitueixen terrenys públics amb espais lliures disponibles i que compten amb tanques que aïllen el seu perímetre.

Terrenys degradats per una activitat anterior que no hagin estat restaurats

Terrenys percebuts com a degradats, deteriorats o abandonats, on la implantació d'un parc fotovoltaic suposi una millora (terrenys industrials marginals, terrenys militars abandonats, àrees extractives clausurades, etc.).

ESTUDI D'IMPACTE I INTEGRACIÓ PAISATGÍSTICA
PLA ESPECIAL. REGULACIÓ IMPLANTACIÓ D'INSTAL·LACIONS D'ENERGIA RENOVABLE FOTOVOLTAICA EN SNU.
SANTA MARGARIDA I ELS MONJOS**MESURES GENERALS DE MINIMITZACIÓ DE LA INCIDÈNCIA DE LES INSTAL·LACIONS D'ENERGIA
FOTOVOLTAICA EN ELS PAISATGES DELS ESPAIS OBERTS****Emplaçament****Prioritzar terrenys horitzontals**

Eviten ruptures del pla de visió i redueixen la visibilitat de la instal·lació. En canvi, **la localització en els espais amb més pendents.**

(vessants de les muntanyes, etc.) **tenen uns nivells de visibilitat més alta** i això dificulta la seva inserció paisatgística. En aquest segon cas, caldria aprofitar els replans.

Prioritzar les zones amb conques visuals reduïdes

Es tracta de zones amb menys visibilitat directa des dels punts més emblemàtics del territori (com ara dels miradors i els itineraris dels catàlegs de paisatge), i **que mantinguin visions i perspectives de qualitat.**

Es tracta de relacionar la geometria i el ritme de la implantació amb la configuració topogràfica i paisatgística de l'emplaçament perquè la seva visió (especialment des de les poblacions, les principals infraestructures i els punts de màxima afluència) sigui llegible, coherent i harmònica, i evitar que el nou parc fotovoltaic es converteixi perceptivament en el nou –i únic– protagonista en un paisatge.

Evitar la ubicació en indrets propers a fites paisatgístiques i fons escènics

La integració de l'energia solar aquí cal que es faci amb cura per tal de no eclipsar el protagonisme del referent paisatgístic original, que en algunes ocasions té un significat simbòlic notable. En aquests casos, criteris com la distància a la fita o al fons escènic, la dimensió i la forma de la instal·lació, o l'alçada dels captadors, entre altres factors, seran claus a l'hora de plantejar una correcta solució en cada cas concret.

Prioritzar terrenys contigus a àrees industrials, a edificacions i instal·lacions agrícoles o ramaderes, o a altres instal·lacions i edificacions presents en els espais oberts.

Molts espais periurbans han quedat com a espais en desús que desmilloren la percepció dels espais urbans. La implantació de projectes és una via de dignificació d'aquests espais a través d'uns elements que aporten nous valors i noves percepcions.

Unes percepcions que, si, a més, els captadors solars són de propietat compartida, es veurien millorades. S'acosta així el sistema productiu al sistema de consum evitant pèrdues d'electricitat en transport, i es dota a les instal·lacions solars d'un valor pedagògic de primer ordre.

Evitar els espais de més valor agrari.

FACTORS DE VISIBILITAT

4. EL PAISATGE

4.1. INTRODUCCIÓ

S'identifica el paisatge amb el conjunt del medi, considerant-lo com un complex de relacions derivades de la interacció entre els elements biòtics i abiòtics que el formen. S'entén per paisatge tot allò que hom percep quan mira el seu entorn, es presta, per tant, a una anàlisi que serà realitzada amb una certa subjectivitat, ja que dependrà, en gran part, del grau de sensibilitat de l'observador, de certes connotacions psicològiques i dels lligams afectius o emocionals entre l'observador i el paisatge.

La Llei 8/2005, de 8 de juny, de protecció, gestió i ordenació del paisatge, entén com a tal "*qualsevol part del territori, tal com la percep la col·lectivitat, el caràcter de la qual és el resultat de l'acció de factors naturals o humans i de llurs interrelacions*", inserint el concepte de que el paisatge es valora a partir de la percepció que se'n té, introduint per tant la importància de l'observador. Aquesta Llei també estableix que s'han de realitzar els catàlegs del paisatge de les diverses àrees del territori català.

El catàleg del paisatge de la regió metropolitana de Barcelona, aprovat definitivament el 11 de desembre de 2011 (Edicte de 15 de gener de 2015, sobre la Resolució d'aprovació definitiva del Catàleg de Paisatge de la Regió metropolitana de Barcelona).

El catàleg del paisatge situa el municipi de Santa Margarida i els Monjos entre la Unitat de paisatge de la Plana del Penedès, el sector nord del terme municipal i la Unitat del Paisatge del Garraf, localitzat en el sector sud del terme municipal, coincidint amb les zones de majors alçades i pendents.

4.2. DESCRIPCIÓ DEL LLOC

L'àmbit es troba emplaçat al municipi de Santa Margarida i els Monjos al sud-oest de la comarca de l'Alt Penedès confrontant amb Castellví de la Marca (oest), Olèrdola i Vilafranca del Penedès (est), Sant Martí Sarroca (nord), Castellví de la Marca i Castellet i la Gornal (sud i sud-oest).

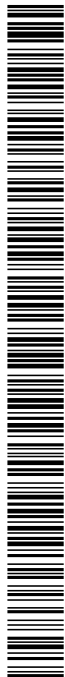
El municipi amb una extensió de 17,39 km² forma part de la unitat de relleu de la Depressió Prelitoral, que se situa entre la Serralada Litoral i Prelitoral. Topogràficament el territori, situat a 170 metres sobre el nivell del mar, manté un equilibri entre la plana (nord) i la muntanya (sud) amb un predomini dels pendents suaus (menys del 5%) en quasi un 95% del territori. El seu punt més alt (409 m.) es localitza en l'enclavament entre els termes municipals de Santa Margarida i els Monjos, Olèrdola i Castellet i la Gornal.

4.3. COMPONENTS DEL PAISATGE

S'entén per components del paisatge aquells aspectes del territori diferenciables a simple vista i que el configuren, que es categoritzen en tres grans blocs: **físics** (formes del terreny, superfície del sòl, cursos o làmines d'aigua, etc.), **biòtics** (vegetació i fauna) i **humans**.

4.3.1. Components físics

Pel que fa als factors físics, cal destacar la importància del **relleu** com a element estructurador del paisatge. En el cas que ocupa aquest EIIP, el relleu és un element que pot esdevenir important, ja que el municipi es divideix en dues parts clarament diferenciada. Per una banda el sector nord, corresponent a la plana del Penedès, sense relleus importants, on els terrenys planers són majoritaris, amb algunes ondulacions coincidents amb el pas de



SIGNATURES

1.- CASABONA FERRE CARLES ENRIC, 28/12/2022 12:28
2.- DE BARGAS SELLARES ENRIC, 28/12/2022 12:28
3.- ALBA ESTEVEZ LOPEZ (SIG) (Aprovat inicialment per part de la Junta de Govern Local el 16/01/2023.
La Secretària), 18/01/2023 09:45

ESTUDI D'IMPACTE I INTEGRACIÓ PAISATGÍSTICA
PLA ESPECIAL. REGULACIÓ IMPLANTACIÓ D'INSTAL·LACIONS D'ENERGIA RENOVABLE FOTOVOLTAICA EN SNU.
SANTA MARGARIDA I ELS MONJOS

rius, rieres i torrents. I el sector sud del termes municipal, coincidint amb la unitat del paisatge del Garraf amb majors pendents i majors elevacions del terreny.

Topogràficament el territori, situat a 170 metres sobre el nivell del mar, manté un equilibri entre la plana (nord) i la muntanya (sud) amb un predomini dels pendents suaus (menys del 5%) en quasi un 95% del territori. El seu punt més alt (409 m.) es localitza en l'enclavament entre els termes municipals de Santa Margarida i els Monjos, Olèrdola i Castellet i la Gornal.

S'observa que en direcció nord-sud, aproximadament, el paisatge planer que és ocupat pels diferents assentaments residencials i industrials del municipi, això com pels conreus de vinya que dominen la plana del Penedès. El paisatge més abrupte concentrat al sud del municipi, és ocupat per superfície forestal, alhora que destaca la pedrera



Zona plana al nord del terme municipal



Vistes a la zona de majors elevacions, des de l'inici del camí a la pedrera



Imatge 11. Relleus a l'entorn de Santa Margarida i els Monjos. Components físics

Font: google earth i google maps.

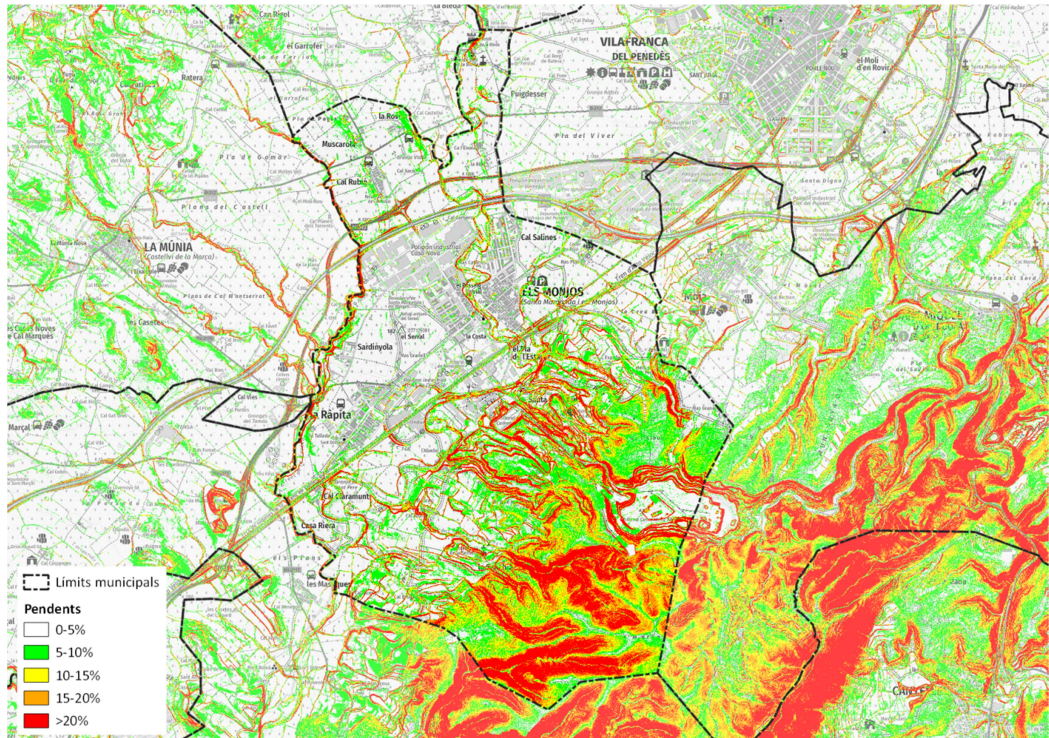
SIGNATURES

1.- CASABONA FERRE CARLES ENRIC, 28/12/2022 12:28
2.- DE BARGAS SELLARES ENRIC, 28/12/2022 12:28
3.- ALBA ESTÉVEZ LÓPEZ (SIG) (Aprovat inicialment per part de la Junta de Govern Local el 16/01/2023.
La Secretària), 18/01/2023 09:45

FACTORS DE VISIBILITAT

En una escala de proximitat s'observa que la Plana és ocupada per la vinya i els assentaments residencial i industrials, així com les principals vies de comunicació terrestres (viàries i ferroviàries) ocupa bona part del sector centre i nord del terme municipal. La zona nord amb majors pendents, no està tant ben comunicada i manté els valors naturals forestals del municipi, com a prova el parc del Foix, així com les explotacions de primeres matèries (pedrera i boscos).

S'observa que en el model de pendents realitzat a partir del model digital del terreny de l'ICGC (MDT), el que s'ha anat comentat fins el moment. El municipi té dos sectors clarament diferenciats pel que fa a la seva topografia.



Imatge 12. Pendents. Santa Margarida i els Monjos.

Font: Elaboració pròpia a partir de les dades de l'ICGC.

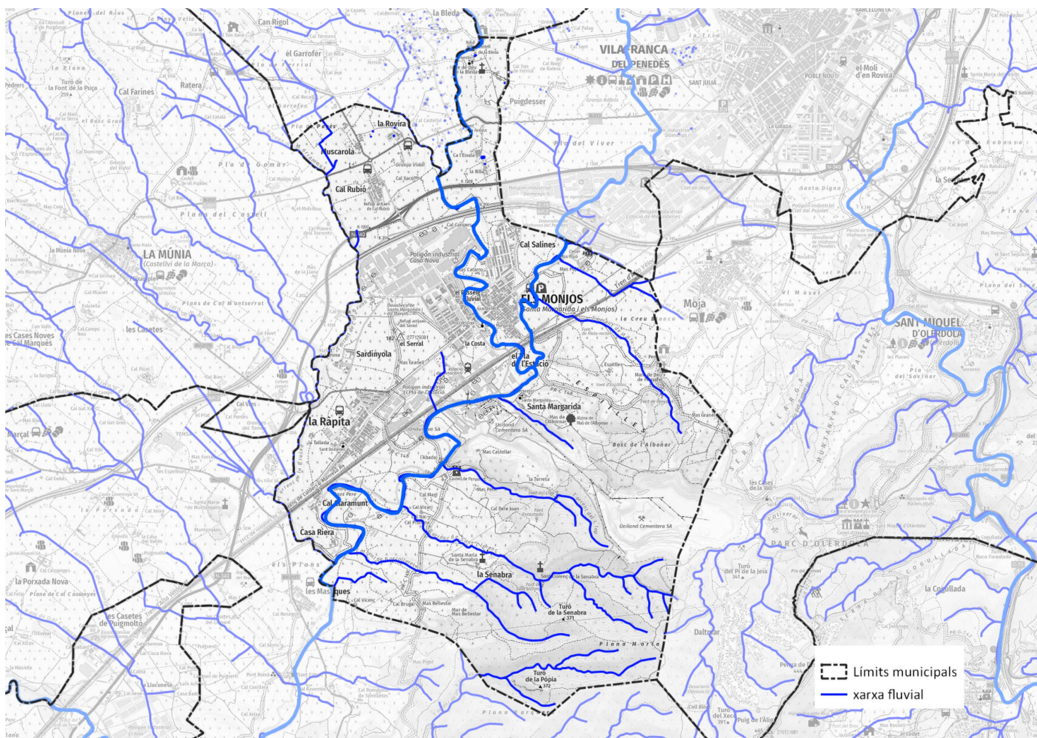
Pel que fa a la **xarxa fluvial**, en el terme municipal s'ha de destacar el riu Foix. Aquest, travessa el municipi de nord a sud-oest i, a banda dels set barrancs que desguassen en ell (per exemple el de Sant Llorenç), rep les aigües de la riera de Llitrà (nord), del torrent de la Bruixa i de Borrolleres (oest), del Llop (zona del castell de Penyafort) i de Mata-rectors (prop del nucli dels Monjos).

El pas del riu Foix pel municipi dona lloc a què a certa distància es parametrizin les zones potencialment inundables a 10 anys, 100 i 500 així com la zona de flux preferent. Aquesta riquesa hídrica es complementa amb un bon nombre de fonts com la de l'encantada, la de Sant Llorenç, la del Llop, la de Penyafer, la de Mata-rectors o la d'Espitlles.

Codi Segur de Verificació: 4fbdbe43-6b2a-49e7-b39f-69b1cc02d15e
Origen: Administració
Identificador document original: ES_L01081000_2023_14333001
Data d'impressió: 18/01/2023 10:01:25
Pàgina 30 de 59

SIGNATURES
1.- CASABONA FERRE CARLES ENRIC, 28/12/2022 12:28
2.- DE BARGAS SELLAES ENRIC, 28/12/2022 12:28
3.- ALBA ESTEVEZ LOPEZ (SIG) (Aprovat inicialment per part de la Junta de Govern Local el 16/01/2023.
La Secretària), 18/01/2023 09:45

ESTUDI D'IMPACTE I INTEGRACIÓ PAISATGÍSTICA
PLA ESPECIAL. REGULACIÓ IMPLANTACIÓ D'INSTAL·LACIONS D'ENERGIA RENOVABLE FOTOVOLTAICA EN SNU.
SANTA MARGARIDA I ELS MONJOS



Imatge 13. Localització de la xarxa fluvial

Font: ICGC.

4.3.2. Components biòtics

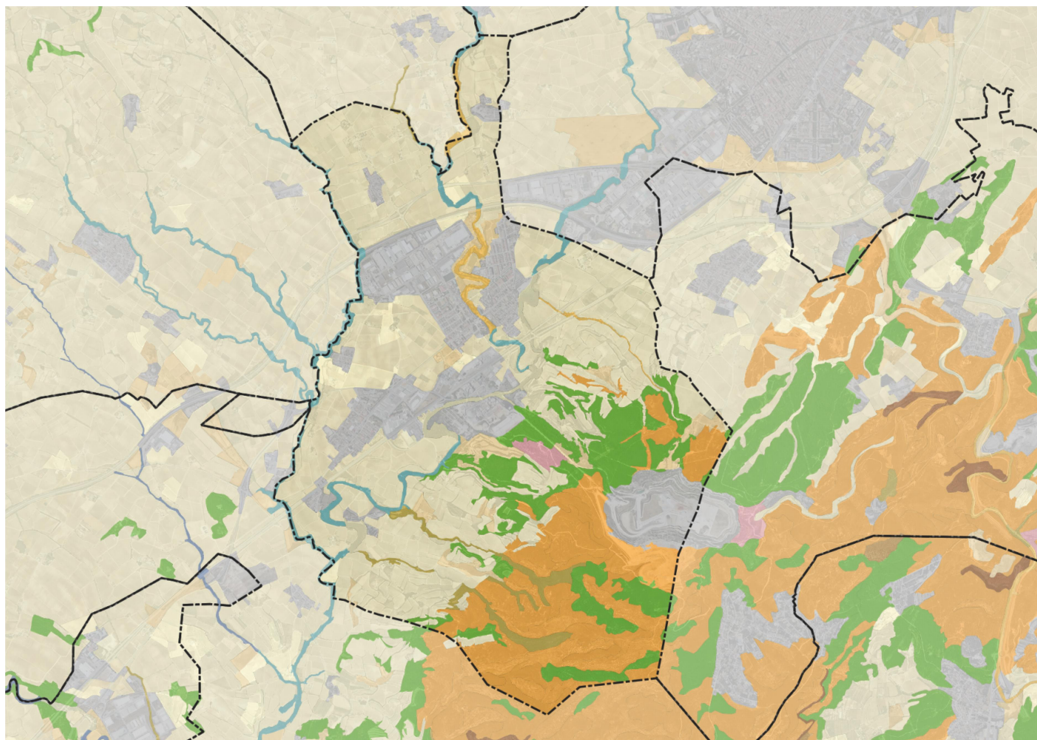
Vegetació i Hàbitats

La cartografia resultant dels límits municipals determina que més d'un 50% (51,64%) de la superfície de Santa Margarida i els Monjos són vinyes, un 12,27% pinedes de pi blanc, un 7,84% bosques de pi blanc, un 4,65% boscos mixtos de carrasca i pins, un 4,05% pedreres, ja per sota del 4% s'hi engloben hàbitats com brolles de romaní, conreus herbacis extensius de secà, àrees urbanes, boscos mixtos d'alzina, alberedes, plantacions de pollancre, bardisses amb roldor, freixenedes, màquies i garrigues amb margalló, fenassars, fruiters alts i, finalment, omedes de terra baixa

SIGNATURES

1.- CASABONA FERRE CARLES ENRIC, 28/12/2022 12:28
2.- DE BARGAS SELLARES ENRIC, 28/12/2022 12:28
3.- ALBA ESTEVEZ LOPEZ (SIG) (Aprovat inicialment per part de la Junta de Govern Local el 16/01/2023.
La Secretària), 18/01/2023 09:45

FACTORS DE VISIBILITAT



--- Límits municipals

Hàbitats de Catalunya

- Bosquines i matollars de muntanya i d'ambients frescals de terra baixa
- Bosquines i matollars mediterranis i submediterranis
- Prats (i altres formacions herbàcies) generalment basòfils, secs, de terra baixa i de la muntanya mitjana
- Boscos aciculifolis
- Boscos i bosquines de ribera o de llocs molt humits
- Boscos esclerofil·les i laurifolis
- Conreus herbacis
- Conreus llenyosos i plantacions d'arbres
- Ciutats, pobles i àrees industrials
- Camps abandonats, ermots i àrees ruderals

Imatge 14. Hàbitats presents en el municipi de Santa margarida i els Monjos.

Font: Elaboració pròpia amb bases del Departament d'Acció climàtica

Codi Segur de Verificació: 4fbdbe43-6b2a-49e7-b39f-69b1cc02d15e
 Origen: Administració
 Identificador document original: ES_L01081000_2023_14333001
 Data d'impressió: 18/01/2023 10:01:25
 Pàgina 32 de 59

SIGNATURES
 1.- CASABONA FERRE CARLES ENRIC, 28/12/2022 12:28
 2.- DE BARGAS SELLARES ENRIC, 28/12/2022 12:28
 3.- ALBA ESTEVEZ LOPEZ (SIG) (Aprovat inicialment per part de la Junta de Govern Local el 16/01/2023.
 La Secretària), 18/01/2023 09:45

ESTUDI D'IMPACTE I INTEGRACIÓ PAISATGÍSTICA
 PLA ESPECIAL. REGULACIÓ IMPLANTACIÓ D'INSTAL·LACIONS D'ENERGIA RENOVABLE FOTOVOLTAICA EN SNU.
 SANTA MARGARIDA I ELS MONJOS

Descripció hàbitat	Percentatge
Vinyes	51,64
Pinedes de pi blanc (<i>Pinus halepensis</i>), amb sotabosc de màquies o garrigues amb ullastre (<i>Olea europaea</i> var. <i>sylvestris</i>), margalló (<i>Chamaerops humilis</i>)..., de les contrades marítimes càlides	12,27
Bosquines de pi blanc (<i>Pinus halepensis</i>) procedents de colonització	7,84
Boscós mixtos de carrasca (<i>Quercus rotundifolia</i>) i pins (<i>Pinus</i> spp.)	4,65
Pedreres, explotacions d'àrids i runam	4,05
Conreus abandonats	3,73
Brolles de romaní (<i>Rosmarinus officinalis</i>) -i timonedes-, amb foixarda (<i>Globularia alypum</i>), bufalaga (<i>Thymelaea tinctoria</i>)..., calcícoles de terra baixa	3,46
Conreus herbacis extensius de secà	2,26
Àrees urbanes i industrials, inclosa la vegetació ruderal associada	1,70
Boscós mixtos d'alzina (<i>Quercus ilex</i>) i pins (<i>Pinus</i> spp.)	1,65
Alberedes (i pollancredes) amb vinca (<i>Vinca difformis</i>), de la terra baixa (i de la muntanya mitjana)	1,51
Plantacions de pollancre (<i>Populus</i> spp.), plàtans (<i>Platanus orientalis</i> var. <i>acerifolia</i>) i altres planifolis de sòls humits	1,37
Bardisses amb roldor (<i>Coriaria myrtifolia</i>), esbarzer (<i>Rubus ulmifolius</i>)..., de terra baixa (i de l'estatge montà)	1,12
Freixenedes de <i>Fraxinus angustifolia</i> , de terra baixa	0,78
Màquies i garrigues amb margalló (<i>Chamaerops humilis</i>), llentiscle (<i>Pistacea lentiscus</i>), ullastre (<i>Olea europaea</i> var. <i>sylvestris</i>)..., de les contrades mediterrànies càlides	0,76
Fenassars (prats de <i>Brachypodium phoenicoides</i>), amb <i>Euphorbia serrata</i> , <i>Galium lucidum</i> (espunyidella blanca)..., xeromesòfils, de sòls profunds de terra baixa i de la baixa muntanya mediterrània	0,55
Fruiterars alts, predominantment de secà: conreus d'oliveres (<i>Olea europaea</i>), d'ametllers (<i>Prunus dulcis</i>), de garrofers (<i>Ceratonia siliqua</i>)...,	0,37
Omedes de terra baixa	0,28

Altra vegada s'ha de fer referència als diferents sectors del terme municipal, mentre al nord la vegetació majoritària està lligada a l'explotació agrícola, amb alguns claps forestals aïllats o en associació als cursos hídrics, en general amb poca eficiència com a apantallament visuals. Al sud la vegetació forestal majoritària correspon a comunitats de pinedes amb una major volum foliar i per tant major apantallament.

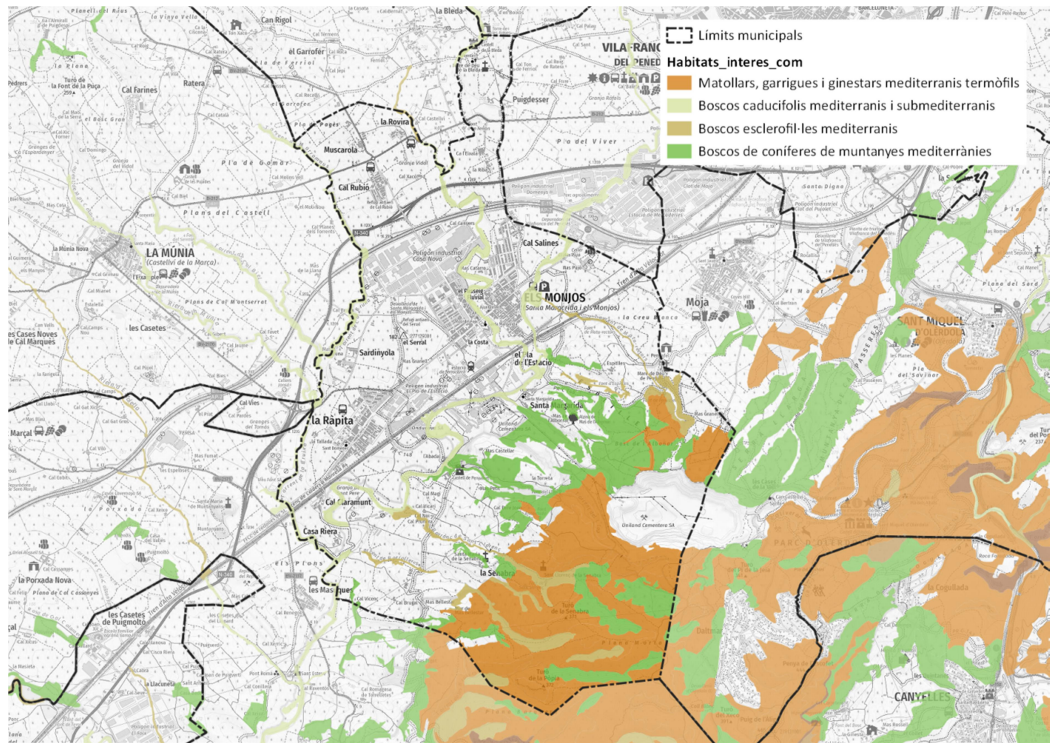
Hàbitats d'Interès Comunitari

Els hàbitats d'interès comunitari es concentren sobretot al sud del terme municipal i són: prats mediterranis rics en anuals, basòfils (Thero-Brachypodietalia) (39,75%), alzinars i carrascars (24,34%), costers rocosos calcaris amb vegetació rupícola (18,79) i pinedes mediterrànies (17,10%).

Codi Segur de Verificació: 4fbdbe43-6b2a-49e7-b39f-69b1cc02d15e
 Origen: Administració
 Identificador document original: ES_L01081000_2023_14333001
 Data d'impressió: 18/01/2023 10:01:25
 Pàgina 33 de 59

SIGNATURES
 1.- CASABONA FERRE CARLES ENRIC, 28/12/2022 12:28
 2.- DE BARGAS SELLARES ENRIC, 28/12/2022 12:28
 3.- ALBA ESTEVEZ LOPEZ (SIG) (Aprovat inicialment per part de la Junta de Govern Local el 16/01/2023.
 La Secretària), 18/01/2023 09:45

FACTORS DE VISIBILITAT



Imatge 15. Hàbitats d'interès comunitari

Font: Elaboració pròpia sobre la base de l'ICGC i dades del Departament d'Acció Climàtica.

4.3.3. Components humans

Evolució del territori

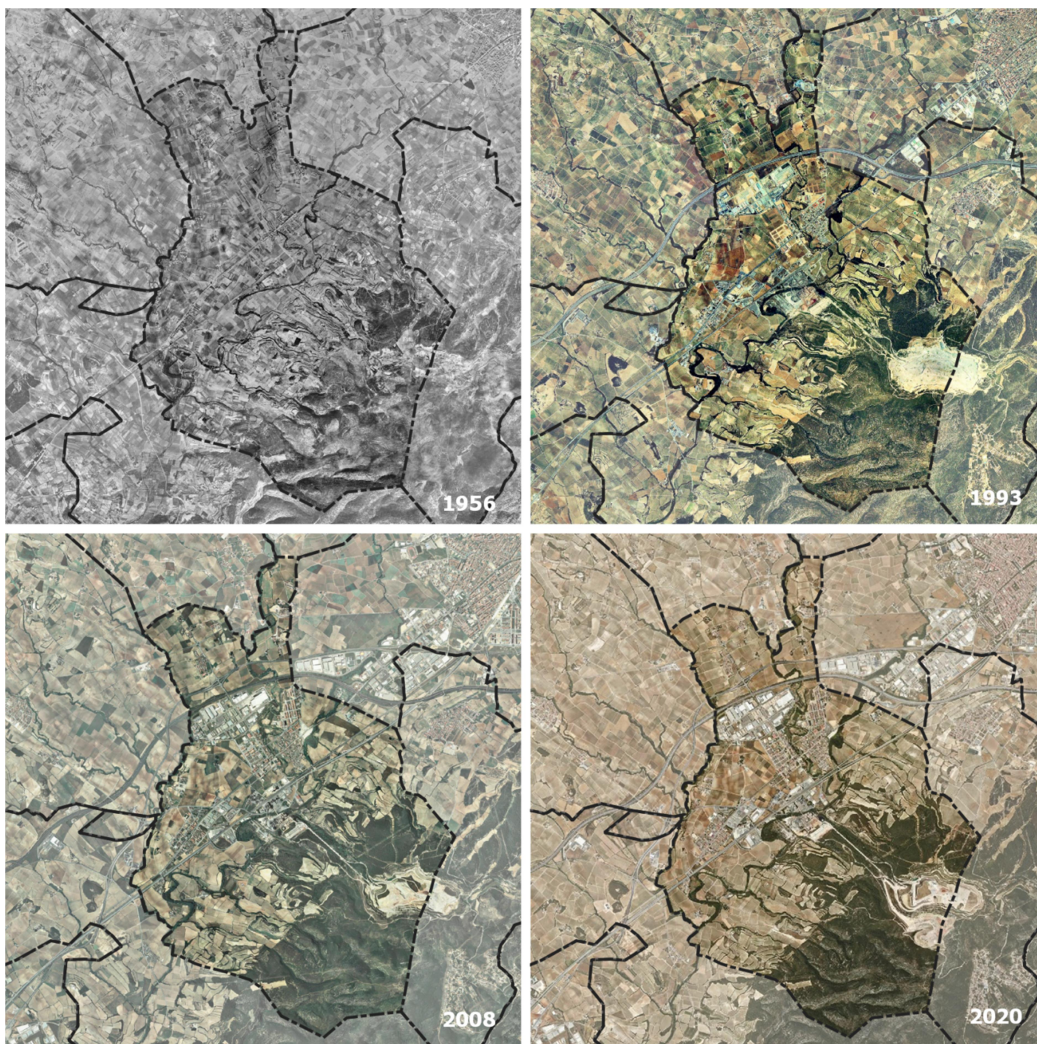
El territori a escala municipal, comarcal o de país, ha sofert grans canvis, sobretot a partir de l'extensió de la superfície urbana i les grans infraestructures lineals de comunicació i serveis i la eforestació de les terres de cultiu a causa principalment de l'abandó d'aquestes. Aquests factors de canvi, han portat al territori fins l'actualitat, i alhora als seus paisatges. Per aquest motiu s'ha d'entendre que el paisatge és dinàmic i canviant, però sempre s'ha de garantir una qualitat mínima d'aquest.

En l'àmbit del pla Especial, actualment es desenvolupen usos i activitats compatibles amb el Sòl No Urbanitzable. El desenvolupament de l'indret i del paisatge, està condicionat per les activitats que es desenvolupaven i encara es porten a terme, en relació a l'activitat agrària, forestal i explotació dels recursos minerals. L'activitat que es desenvolupa en el Sòl No urbanitzable de Santa Margarida i els Monjos ha condicionat el desenvolupament del territori, condicionant les comunitats vegetals forestals i agrícoles.

SIGNATURES

1.- CASABONA FERRE CARLES ENRIC, 28/12/2022 12:28
2.- DE BARGAS SELLARES ENRIC, 28/12/2022 12:28
3.- ALBA ESTEVEZ LOPEZ (SIG) (Aprovat inicialment per part de la Junta de Govern Local el 16/01/2023.
La Secretària), 18/01/2023 09:45

ESTUDI D'IMPACTE I INTEGRACIÓ PAISATGÍSTICA
PLA ESPECIAL. REGULACIÓ IMPLANTACIÓ D'INSTAL·LACIONS D'ENERGIA RENOVABLE FOTOVOLTAICA EN SNU.
SANTA MARGARIDA I ELS MONJOS



Imatge 16. Evolució històrica del municipi (1956, 1993, 2008, 2020)

Font: Elaboració pròpia a partir de ortofoimatges de l'ICGC

Actualitat - Preexistències

Al llarg del document ja s'ha anat veient diferents aspectes del territori i en concret del Sòl No urbanitzable del municipi de Santa Margarida i els Monjos. En aquest apartat es complementa diferents aspectes no tractats fins el moment i relacionat amb les activitats antròpiques en el sòl No urbanitzable del terme municipal.

Infraestructures terrestres

Les carreteres i ferrocarrils Santa Margarida i els Monjos és travessada, pel nord del municipi (per sobre del nucli principal dels Monjos), per la carretera estatal N-340 que connecta Barcelona amb València i per l'autopista AP-7 (amb entrada i sortida només a 2 quilòmetres dels Monjos). Aquesta xarxa de carreteres es completa amb la B-212 i la BV-2128. La primera connecta Vilafranca del Penedès amb Sant Jaume dels Domenys passant pel nucli de la Múnia (Castellví de la Marca), mentre que la segona enllaça la Múnia amb els Monjos per Mosquerola i les Cases Noves de la Riera.

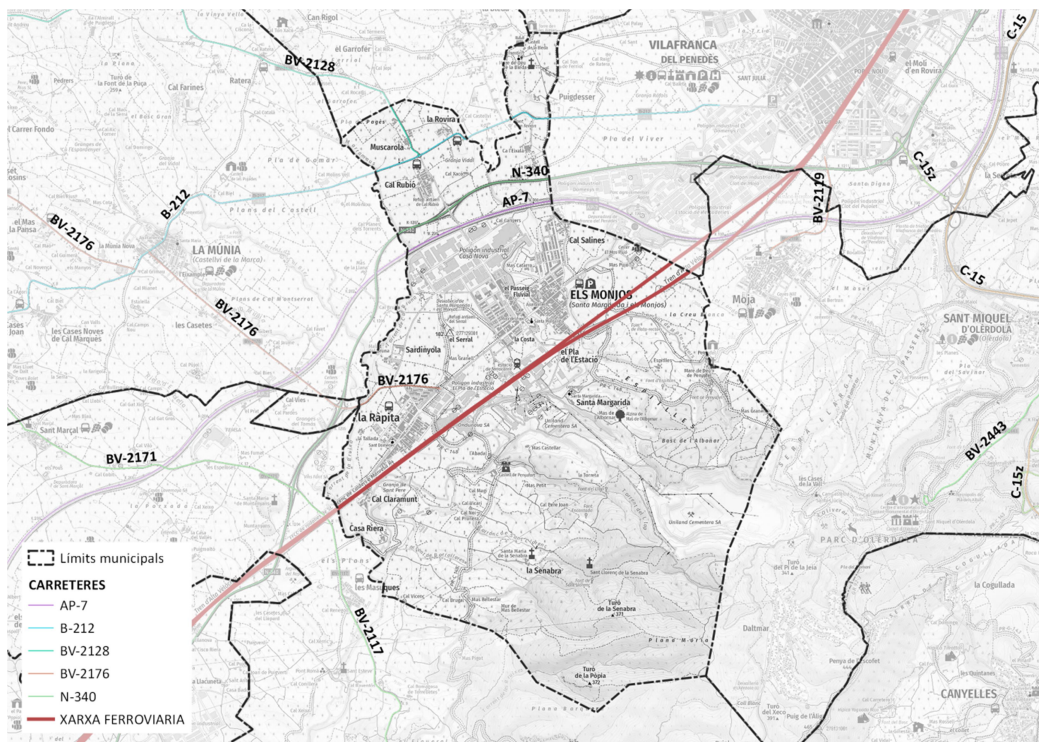
L'afavoriment de l'activitat industrial i residencial del municipi des del segle XX, però, també va venir per la xarxa ferroviària que travessa el municipi. En aquest sentit, s'ha de parlar de dues línies, la R-4 de rodalies de

Codi Segur de Verificació: 4fbdbe43-6b2a-49e7-b39f-69b1cc02d15e
 Origen: Administració
 Identificador document original: ES_L01081000_2023_14333001
 Data d'impressió: 18/01/2023 10:01:25
 Pàgina 35 de 59

SIGNATURES
 1.- CASABONA FERRE CARLES ENRIC, 28/12/2022 12:28
 2.- DE BARGAS SELLARES ENRIC, 28/12/2022 12:28
 3.- ALBA ESTEVEZ LOPEZ (SIG) (Aprovat inicialment per part de la Junta de Govern Local el 16/01/2023.
 La Secretària), 18/01/2023 09:45

FACTORS DE VISIBILITAT

Catalunya, que va de Barcelona a Tarragona i fa parada als Monjos, i la d'Alta Velocitat que connecta Madrid i Barcelona. A diferència de la xarxa viària, aquesta s'ubica al nord del municipi però per sota del nucli urbà principal.



Imatge 17. Xarxa d'infraestructures de comunicació. Santa Margarida i els Monjos

Font: Elaboració pròpia a partir de l'ICGC

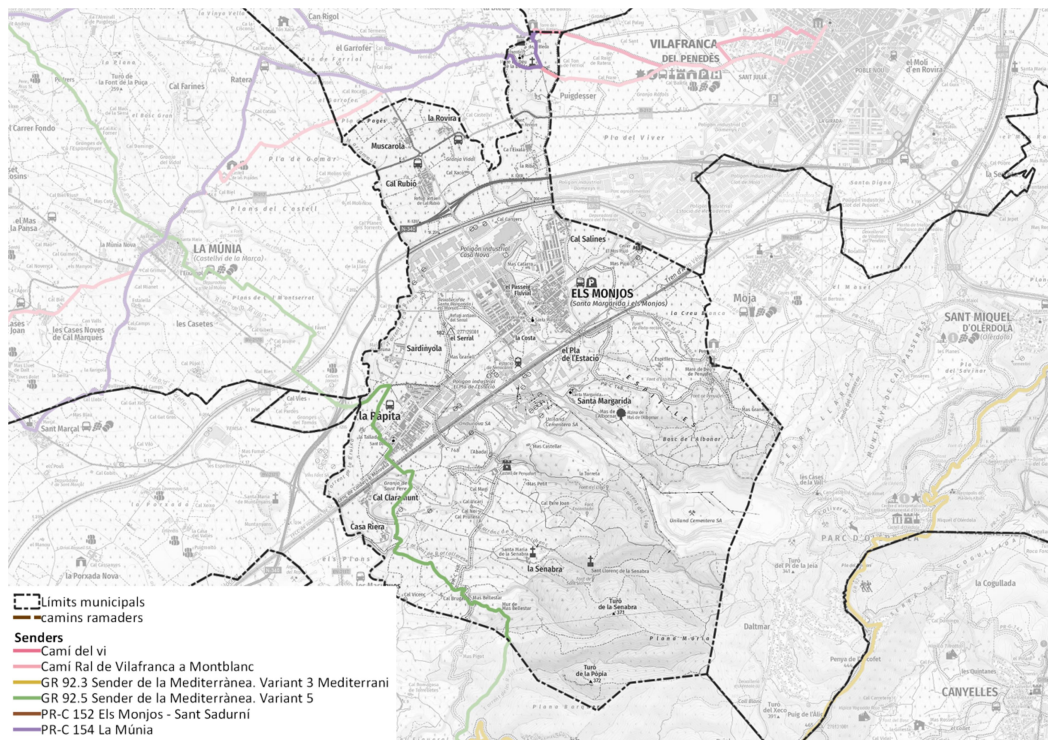
La xarxa de carreteres es completa amb multitud de camins que recorren diferents espais d'interès del municipi. De tots ells, s'han de destacar els que s'han promociat com a rutes turístiques per l'interès paisatgístic que poden oferir als visitants del municipi, els que el POUM defineix com camins amb valors històrics que tenen el seu origen en la colonització de la vinya a l'haver-se concebut per unir els petits nuclis de població i la població dispersa (clau V4) o els camins rurals (V5).

De les rutes turístiques alguns exemples són: la Via Augusta, la de Monastrell, el GR-92, la del riu Foix a Penyafort, la de Vilafranca a al Castell de Penyafort, la de Senabra i el fondo de Sant Llorenç, la de Penyafel, la de Sardinyola i el torrent de la Bruixa, les rutes de Penedès 360, les saludables (cal Rubió-cal Xacó-riu Foix-AP7-cal Rubió, Passeig del Foix-CIAGRA-la Ràpita-Tres Pins, molí del Foix-CIAGRA-hostal-molí del Foix i molí del Foix-Sardinyola-Tres Pins-molí del Foix). I dels històrics són: el de Santa Margarida a mas Granell passant per ca l'Albornar, el dels Monjos a Moja passant per Penyafel, el de l'Abadal fins a cal Claramunt passant pel castell de Penyafort, el de Santa Margarida a Penyafel passant per Espitlles, el de la Torreta i cal Pere Joan i el de cal Rubió a la Rovira passant per cal Xacó.

Codi Segur de Verificació: 4fbdbe43-6b2a-49e7-b39f-69b1cc02d15e
 Origen: Administració
 Identificador document original: ES_L01081000_2023_14333001
 Data d'impressió: 18/01/2023 10:01:25
 Pàgina 36 de 59

SIGNATURES
 1.- CASABONA FERRE CARLES ENRIC, 28/12/2022 12:28
 2.- DE BARGAS SELLARES ENRIC, 28/12/2022 12:28
 3.- ALBA ESTEVEZ LOPEZ (SIG) (Aprovat inicialment per part de la Junta de Govern Local el 16/01/2023.
 La Secretària), 18/01/2023 09:45

ESTUDI D'IMPACTE I INTEGRACIÓ PAISATGÍSTICA
 PLA ESPECIAL. REGULACIÓ IMPLANTACIÓ D'INSTAL·LACIONS D'ENERGIA RENOVABLE FOTOVOLTAICA EN SNU.
 SANTA MARGARIDA I ELS MONJOS



Imatge 18. Xarxa d'itineraris i senders. Santa Margarida i els Monjos

Font: Elaboració pròpia

Alguns dels camins històrics, com el camí Ral, han desaparegut al passar a formar part de la trama de carrers dels actuals nuclis. Tot i això, el POUM estableix com a objectiu mantenir aquests camins històrics, o alguns dels seus trams més rellevants, en sòl no urbanitzable.

Xarxa elèctrica

La xarxa elèctrica de l'àmbit es divideix en tres grups la d'alta tensió, la de mitja i la baixa. De la primera en travessen dues línies de transport d'energia elèctrica de 220 kV de la Red Eléctrica de España (REE): la de Begues-Bellisens que passa per la part més sud del terme (entre les Masuques -Castellet i la Gornal- i Daltmar -Olèrdola-) i la del Foix-Viladecans que va paral·lela a la via de tren R4 entre les Masuques i la rodalia del mas Granell (Olèrdola).

En quan a la xarxa de mitja tensió, que n'és propietari Fecsa-Enher (Fecsa-Endesa), es caracteritza per fer-se la distribució principalment de manera aèria, tot i que en sòl urbà les línies estan soterrades. Gran part d'aquesta xarxa surt de l'estació receptora de Vilafranca del Penedès, on neixen les següents línies dobles de 25kV:

- Uniland I/Uniland II que va a la subestació de la cimeterya de Uniland.
- Uniland 3/Uniland 4 que té el mateix destí que l'anterior.
- La Ràpita 1/ la Ràpita 2 que després de travessar els polígons industrials del Clot de Moja (Olèrdola) i l'estació de Mercaderies de Vilafranca del Penedès arriba al terme de l'àmbit. Subministra la part sud del cas dels Monjos, el Pla Parcial de l'Estació i el nucli de la Ràpita.

A més, però, des de l'antiga estació receptora del Cementiri de Vilafranca del Penedès en neix una quarta línia doble de 25 kV. Aquesta, anomenada els Monjos 1/els Monjos 2, passa pel polígon industrial dels Domenys III de Vilafranca del Penedès i arriba al terme de l'àmbit subministrant a: cal Salines, Pla Parcial Mas Catarro, polígon industrial Casa Nova, nord del casc dels Monjos, cal Rubí i Sardinyola.

SIGNATURES

1.- CASABONA FERRE CARLES ENRIC, 28/12/2022 12:28
2.- DE BARGAS SELLARES ENRIC, 28/12/2022 12:28
3.- ALBA ESTÉVEZ LÓPEZ (SIG) (Aprovat inicialment per part de la Junta de Govern Local el 16/01/2023.
La Secretària), 18/01/2023 09:45

FACTORS DE VISIBILITAT

A banda, però, de totes aquestes línies, a l'estació de tren dels Monjos hi ha una subestació a 25 kV on arriben quatre línies per subministrar electricitat al tren.

De la xarxa de baixa tensió en són propietat també Fecsa-Enher (Fecsa-Endesa). El procediment de distribució d'aquestes línies és a partir de l'alimentació de Centres de Transformació (25 kV/380 v) a partir de les línies de mitja tensió. A partir d'aquests centres neixen les línies de baixa tensió (380 v) per a subministrar tots els abonats. En aquest cas, també són soterrades en zones urbanes i aèries a la resta de zones. En els habitatges aïllats en sòl no urbanitzable també es procedeix a la distribució seguint aquest mètode.



Imatge 19. Xarxa elèctrica.

Font: memòria del pla especial. Plànol d'informació I.17

Patrimoni

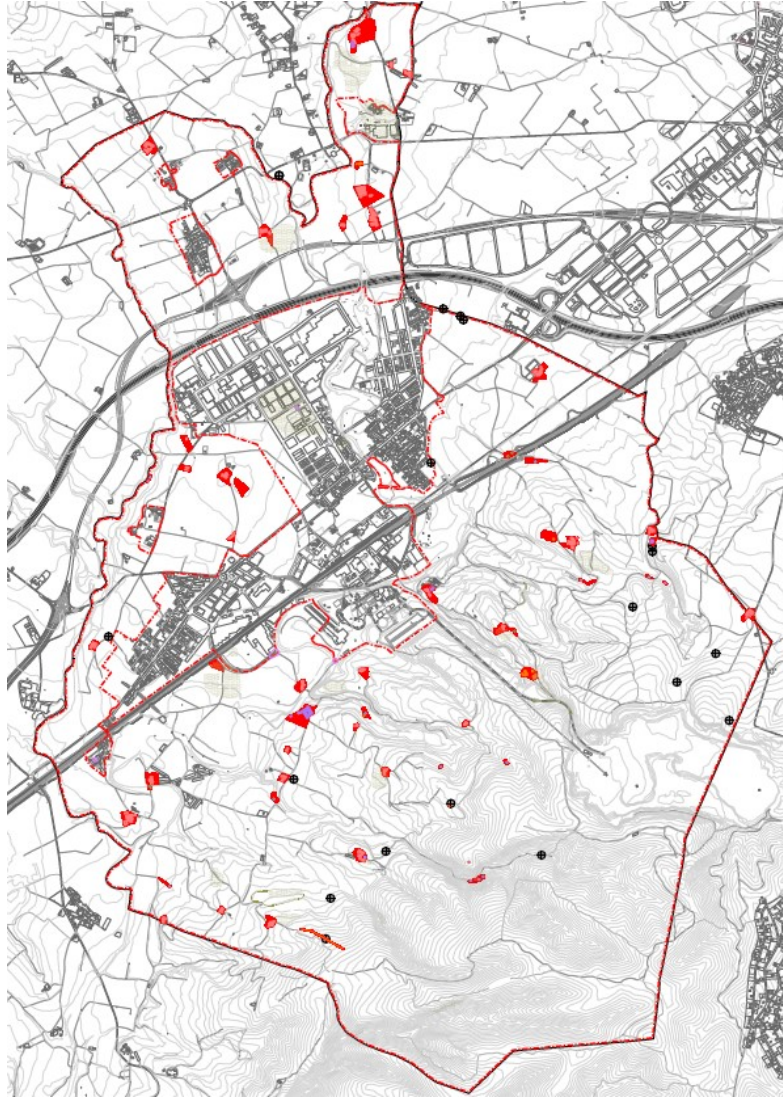
El POUM inclou el catàleg de patrimoni del municipi, incloent el catàleg de béns a protegir, el qual inclou edificis urbans, edificis religiosos rurals, masies i cases de pagès, elements i vestigis arquitectònics, fonts naturals, arbres d'interès i àmbits arqueològics i paleontològics. Tots aquest elements es troben delimitats dins de la Clau I del POUM, Sòl d'Interès Especial del Sòl No Urbanitzable.

A tot aquest patrimoni s'hi afegixen totes les construccions de pedra seca. En total a Santa Margarida i els Monjos se n'hi ha localitzat 20, cinc de les quals pertanyen a altres termes municipals però estan a menys de 150 metres del d'objecte del Pla. Concretament, consten sis barraques, sis altres tipus de construccions, cinc construccions d'aigua i tres forns.

Codi Segur de Verificació: 4fbdbe43-6b2a-49e7-b39f-69b1cc02d15e
Origen: Administració
Identificador document original: ES_L01081000_2023_14333001
Data d'impressió: 18/01/2023 10:01:25
Pàgina 38 de 59

SIGNATURES
1.- CASABONA FERRE CARLES ENRIC, 28/12/2022 12:28
2.- DE BARGAS SELLARES ENRIC, 28/12/2022 12:28
3.- ALBA ESTEVEZ LOPEZ (SIG) (Aprovat inicialment per part de la Junta de Govern Local el 16/01/2023.
La Secretària), 18/01/2023 09:45

ESTUDI D'IMPACTE I INTEGRACIÓ PAISATGÍSTICA
PLA ESPECIAL. REGULACIÓ IMPLANTACIÓ D'INSTAL·LACIONS D'ENERGIA RENOVABLE FOTOVOLTAICA EN SNU.
SANTA MARGARIDA I ELS MONJOS



Imatge 20. Construccions de pedra seca i sòl d'interès especial
Font: Plànol I.05 del Pla Especial



FACTORS DE VISIBILITAT

5. FACTORS DE VISIBILITAT

La visibilitat fa referència al territori que es pot apreciar des d'un punt o zona determinada. La conca visual i la visibilitat es valoren amb independència de les característiques inherents del territori i a la seva significació sensorial i cultural, com a definidors de la seva qualitat visual.

La visibilitat es veu afectada per diversos factors, entre els qual destaquen els següents:

- la distància: en augmentar aquesta els elements visuals es modifiquen, de manera que els colors es tornen més pàl·lids i menys brillants, destaquen més els colors clars, es debilita la força de les línies i la textura perd contrast i el gra esdevé més fi.
- la posició de l'observador: la relació entre l'observador i l'objecte observat condiciona l'apreciació que se'n té.
- altres factors: com el moviment de l'observador a través del paisatge i el temps que duri l'observació; o bé, les condicions atmosfèriques i la il·luminació.

5.1. GRAU D'EXPOSICIÓ VISUAL

A través de Sistemes d'Informació Geogràfica (SIG), el Catàleg del Paisatge de la regió metropolitana de Barcelona realitza càlculs de visibilitat sobre un model digital del terreny (MDT) obtingut a partir de corbes de nivell de la base cartogràfica a escala 1:5.000 de l'ICGC, sobre el qual es tenen en consideració també les masses boscoses (obtingudes des del mapa dels hàbitats) com a barreres visuals.

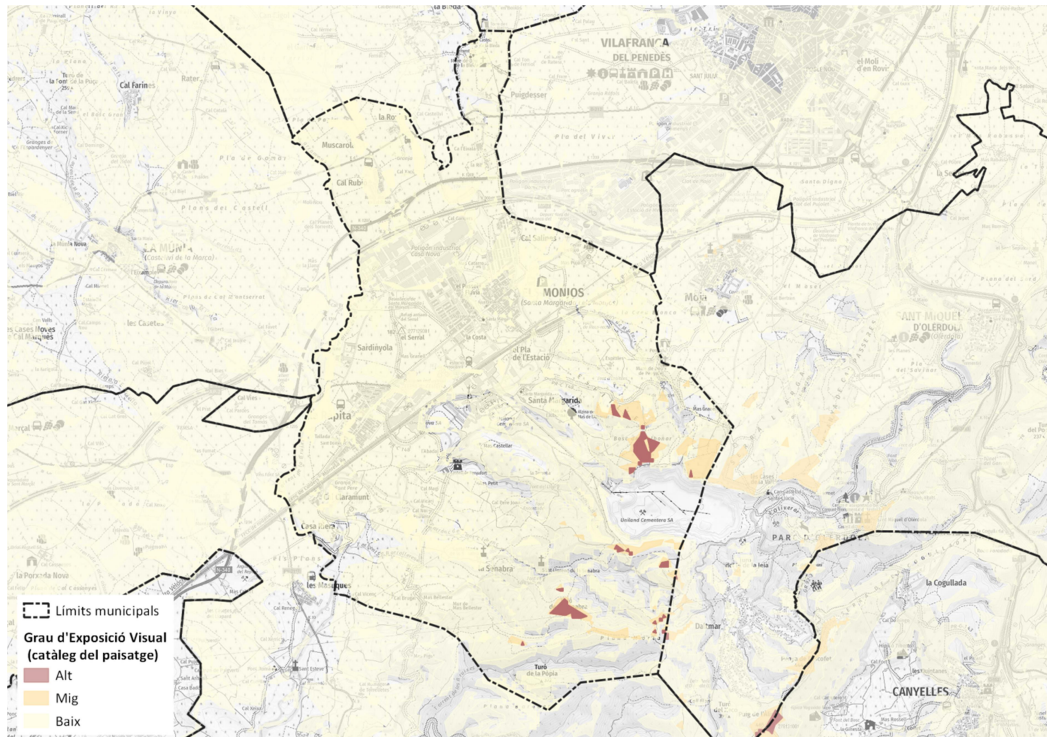
La visual generalment es genera des de punts fixos que coincideixin amb localitats històriques o d'interès singular amb bones perspectives o des d'un mirador determinat per a tal funcionalitat. En el cas de les visuals viàries o lineals (carreteres i GR), a partir de la integració de seqüències en el tram considerat en funció dels punts amb major potencial de visibilitat.

Per obtenir les zones d'alta exposició visual es determinen les zones amb més exposició a partir de la superposició dels diferents àmbits visuals resultants dels estudis de visibilitat parcials. Aquestes àrees són enteses com a zones de fragilitat degut a la importància que tenen com a imatge visual i com a àmbits susceptibles de transformació. En són exemples els cims de les àrees muntanyoses com a horitzons permanents, o els vessants de les valls tancades.

També es posa èmfasi en el primer pla visual ja que es considera que aquest és on es distribueixen les «figures» que es projecten en el fons i és fonamental per la percepció dels impactes. Aquest primer pla s'ha classificat en dues categories: les parts més compactes i nítides i les parts més fragmentades.

Les parts compactes en general es consideren més fràgils visualment. Amb tots aquests càlcul i variables s'ha obtingut el mapa del grau d'exposició visual de la regió Metropolitana de Barcelona.

Tal i com s'observa en la següent imatge, l'àmbit on s'ubica el projecte es troba en un territori amb una baixa exposició visual.

ESTUDI D'IMPACTE I INTEGRACIÓ PAISATGÍSTICA
PLA ESPECIAL. REGULACIÓ IMPLANTACIÓ D'INSTAL·LACIONS D'ENERGIA RENOVABLE FOTOVOLTAICA EN SNU.
SANTA MARGARIDA I ELS MONJOS

Imatge 21. Grau d'exposició visual del municipi de Santa Margarida i els Monjos

Font: Catàleg del paisatge de les comarques gironines.

Així mateix, aquest mateix anàlisi s'ha realitzat per compte propi, a partir del modelatge digital del terreny i les dades Lidar2, les quals a banda de la orografia tenen en consideració les edificacions / construccions i la diferent tipologia de vegetació existent en el territori. Es localitzen punts d'observació en carreteres, nuclis urbans, edificacions aïllades, miradors i punts elevats.

En el cas, s'han realitzat diferents anàlisis de grau d'exposició tenint en consideració diferents punts d'observació.

L'àmbit del pla s'ha definit com un territori generalment pla i amb poca pendent, sobretot el sector més septentrional. Per tant, a nivell visual, moltes àrees del territori poden ser observades des de varies localitzacions. El POUM estableix diversos punts des d'on es poden captar visuals d'interès i que són:

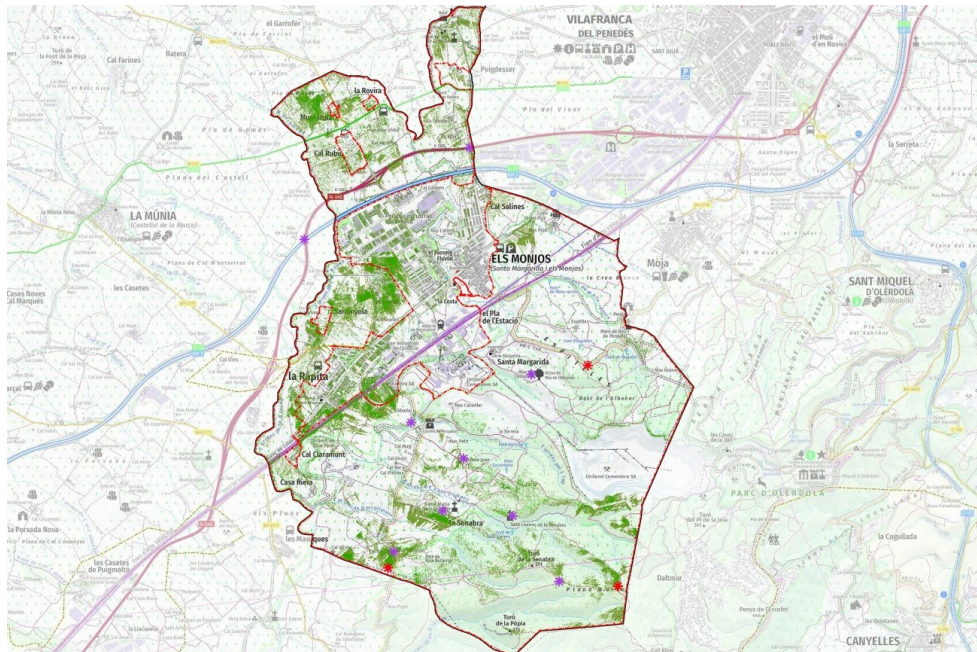
- Tres recorreguts que es consideren atractius per les vistes que ofereixen des de diferents punts i perquè representen el paisatge que cal protegir de Santa Margarida i els Monjos. Aquests recorreguts coincideixen amb llocs geogràfics destacats de la part de la muntanya. Un dels recorreguts és un itinerari des de la zona industrial del nucli de la Ràpita i la via del ferrocarril passant pel molí de l'Abadal i el castell-convent de Penyafort fins a Mas Ballestar, l'altre uneix mas Castellar amb Espitlles i Penyafel i l'últim és el camí que vincula els turons més alts del sector sud del terme municipal de Santa Margarida i els Monjos.
- Nou enclavaments amb visuals panoràmiques. La majoria d'aquests enclavaments són miradors situats a la part de la muntanya, a excepció d'un que s'ubica a damunt del pont de la variant de la carretera N-340 i un altre que es troba al pont de la N-340 quan passa per damunt de l'autopista A-7, fora ja del terme municipal (al nucli de la Múnia del municipi de Castellví de la Marca).
- Una cinquantena de punts per captar, en certes direccions, vistes paisatgístiques pròpies de Santa Margarida i els Monjos.

SIGNATURES

1.- CASABONA FERRE CARLES ENRIC, 28/12/2022 12:28
 2.- DE BARGAS SELLARES ENRIC, 28/12/2022 12:28
 3.- ALBA ESTÉVEZ LÓPEZ (SIG) (Aprovat inicialment per part de la Junta de Govern Local el 16/01/2023.
 La Secretària), 18/01/2023 09:45

FACTORS DE VISIBILITAT

Les visuals des dels recorreguts i des dels nou enclavaments panoràmic són els punts més destacats per estudiar la visibilitat per la seva alçada i el seu interès paisatgístic i ambiental. En base a això, i tenint en compte que l'observador tingui una alçada de 1,60 metres, es determina que només el 12,3% del terme municipal de Santa Margarida i els Monjos pot ser observat des dels enclavaments amb visuals panoràmiques o des dels punts més alts dels tres recorreguts amb visuals d'interès. La resta de territori no és visible des de cap dels punts visuals estudiats.



Imatge 22. Visuals. Plànol d'informació

Font: memòria del Pla Especial. Plànol d'Informació.

5.2. VALORS DEL PAISATGE

La valoració del paisatge és sempre un procés subjectiu, que depèn de diversos factors. En aquest apartat s'analitzen els seus valors intrínsecs (estètics, ecològics, productius, històrics, socials, etc.). En aquest apartat es té en especial consideració el treball realitzat en l'elaboració del Catàleg del paisatge de la regió metropolitana de Barcelona, fet que es complementa amb les observacions i les valoracions específiques de l'indret on s'ubica el present projecte.

En el cas que ocupa, el municipi de Santa margarida i els Monjos es diferenciarà els valors segons la unitat del paisatge: Plana del Penedès i Garraf, que alhora en termes generals indiquen aquells sòls aptes i no aptes per la instal·lació de plantes fotovoltaïques segons el present Pla Especial.

Valors estètics

Plana del Penedès

En relació amb els valors estètics cal destacar la transformació estacional de forma i color de la vinya i la imatge de la vinya mateixa com a patró agrícola.

El patró agrícola, sobre un terreny lleument ondulat, predomina àmpliament en el conjunt de la unitat i li dona el seu principal atractiu. A més del seu interès intrínsec, aquest patró ondulat arriba a emascarar visualment moltes de les grans infraestructures i creixements poc integrats en el territori i dona una percepció de

SIGNATURES

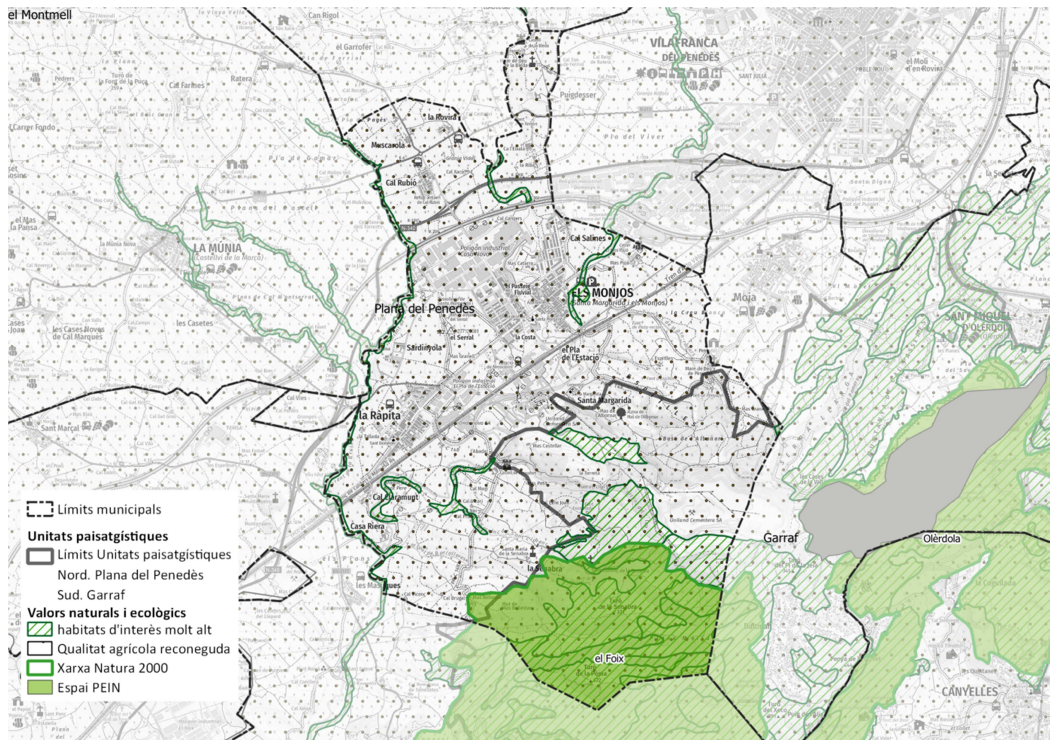
1.- CASABONA FERRE CARLES ENRIC, 28/12/2022 12:28
 2.- DE BARGAS SELLARES ENRIC, 28/12/2022 12:28
 3.- ALBA ESTEVEZ LOPEZ (SIG) (Aprovat inicialment per part de la Junta de Govern Local el 16/01/2023.
 La Secretària), 18/01/2023 09:45

FACTORS DE VISIBILITAT

Garraf

En aquesta unitat es troben nombroses comunitats termomediterrànies catalogades com a hàbitats d'interès comunitari. Aquest és el cas, en el municipi de Santa Margarida i els Monjos dels les màquies de garric, llentiscle i margalló (ambdues amb el codi 5330) Pel que fa a comunitats amb predomini arbrat, molt més esteses arreu del territori català, tenim una presència abundant de pinedes de pi blanc no repoblades (codi 9540) i una reduïda extensió d'alzinars (codi 9340)

També cal tenir present, a presència del parc del Foix, el qual forma part de la Xarxa de parcs naturals de la Diputació de Barcelona, alhora que part d'aquest està inclòs en els espais PEIN.



Imatge 24. Valors naturals i ecològics. Catàleg del paisatge de la Regió Metropolitana de BCN. Santa Margarida i els Monjos

Font: Elaboració pròpia a partir de cartografia del Catàleg del Paisatge de la Regió metropolitana de Barcelona.

Valors històrics del paisatge**Plana del Penedès**

Pel que fa al valor historicoarquitectònic en el municipi de Santa Margarida i els Monjos, destaquen edificacions de caràcter rural, com la masia-castell de la Bleda, la masia de Penyafel.

En la unitat de la Plana del Penedès hi ha un ric patrimoni romànic, fruit del repoblament de la comarca, entre els s. XI i XII i de la major estabilitat política i de fronteres. A Santa margarida i els Monjos destaca l'Ermita de nostra senyora de Penyafel (profundament transformada el s. XVIII), amb una talla bruna.

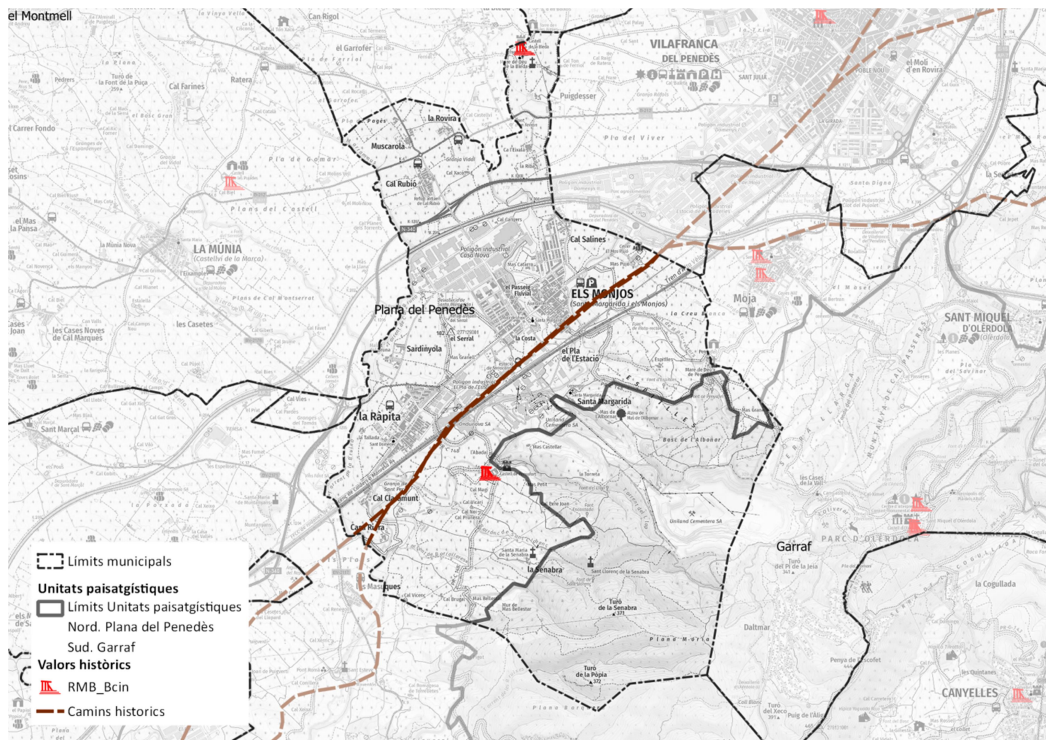
Garraf

Malgrat la presència de nombroses elements històrics i del patrimoni històric en la unitat del Garraf, no es detecten elements d'interès en el sector del municipi de Santa Margarida i els Monjos de la unitat del Garraf.

SIGNATURES

1.- CASABONA FERRE CARLES ENRIC, 28/12/2022 12:28
 2.- DE BARGAS SELLARES ENRIC, 28/12/2022 12:28
 3.- ALBA ESTEVEZ LOPEZ (SIG) (Aprovat inicialment per part de la Junta de Govern Local el 16/01/2023.
 La Secretària), 18/01/2023 09:45

ESTUDI D'IMPACTE I INTEGRACIÓ PAISATGÍSTICA
 PLA ESPECIAL. REGULACIÓ IMPLANTACIÓ D'INSTAL·LACIONS D'ENERGIA RENOVABLE FOTOVOLTAICA EN SNU.
 SANTA MARGARIDA I ELS MONJOS



Imatge 25. Valors Històrics. Catàleg del paisatge de la Regió Metropolitana de BCN. Santa Margarida i els Monjos

Font: Elaboració pròpia a partir de cartografia del Catàleg del Paisatge de la Regió metropolitana de Barcelona i altres

Valors productius

Plana del Penedès

La plana penedesenca té un valor productiu agrícola estretament vinculat a la DO Penedès, que ocupa més de dues terceres parts de la unitat.

La vinya constitueix el tret més identitari de la unitat, tant pel contrast que aquesta especialitat agrícola estableix amb un entorn bàsicament industrialitzat, o bé amb activitat agrària residual, com pel prestigi que rep la denominació d'origen del Penedès, que representa una de les regions més riques i diverses de l'Europa vitivinícola i la zona de més producció internacional de Catalunya.

Bona mostra d'aquest fet és l'ampli moviment social que concita la vinya i el seu paisatge.

També són destacables algunes plantacions de pollancre i plataners, als marges de les rieres i torrents, que són explotats comercialment.

Encara a l'àmbit agropecuari mereixen ser destacats els productes de qualitat autòctons de la zona, com el gall del Penedès, de plomatge negre i brillant i cresta lobulada característica i l'ànec mut del Penedès

Garraf

El massís del Garraf i la unitat del paisatge del Garraf ha estat històricament poc valorat, probablement pel seu paisatge àrid i poc productiu des del punt de vista de les activitats agroramaderes tradicionals. Aquest fet ha afavorit la implantació d'activitats "no desitjades".

Les pedreres, en concret, tenen un impacte paisatgístic molt més gran del que la seva superfície podria suggerir. En general, es desenvolupen amb fronts de gran alçada, molt visibles i difícils de restaurar. És el cas, per exemple, de la pedrera del fondo de la Ginesta, o de la que se situa a sobre els Monjos, o de la del Telègraf (Subirats).

Codi Segur de Verificació: 4fbdbe43-6b2a-49e7-b39f-69b1cc02d15e
 Origen: Administració
 Identificador document original: ES_L01081000_2023_14333001
 Data d'impressió: 18/01/2023 10:01:25
 Pàgina 45 de 59

SIGNATURES
 1.- CASABONA FERRE CARLES ENRIC, 28/12/2022 12:28
 2.- DE BARGAS SELLARES ENRIC, 28/12/2022 12:28
 3.- ALBA ESTEVEZ LOPEZ (SIG) (Aprovat inicialment per part de la Junta de Govern Local el 16/01/2023.
 La Secretària), 18/01/2023 09:45

FACTORS DE VISIBILITAT

Valors Socials

Plana del Penedès

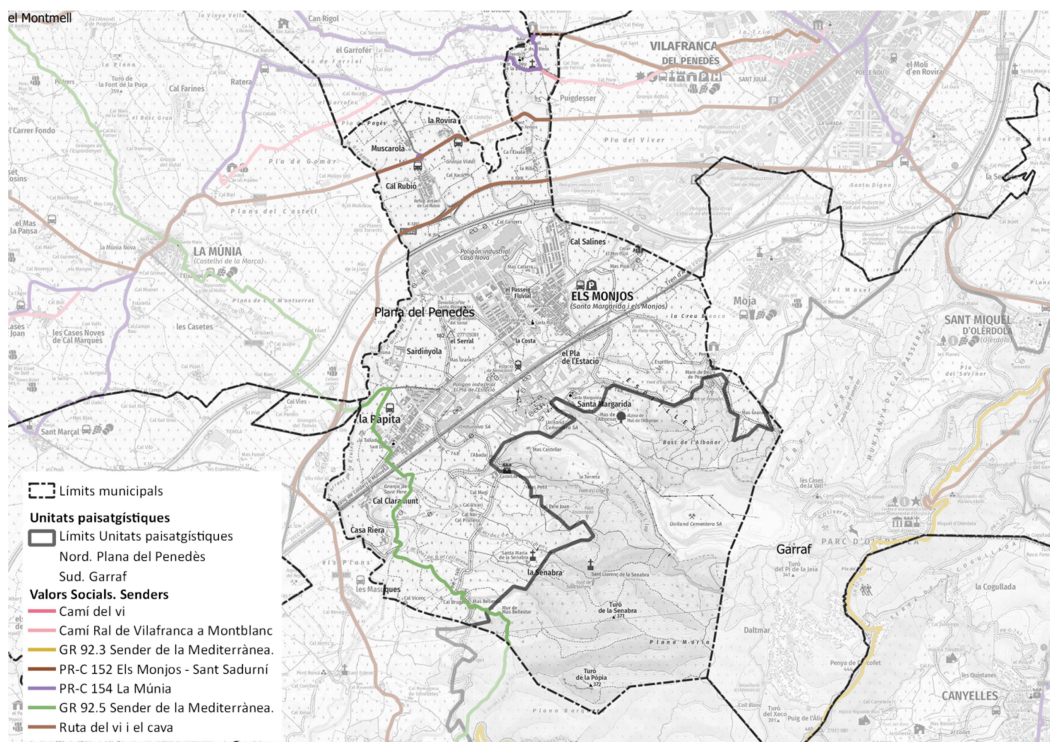
El territori de la Plana del Penedès es troba travessat per un gran nombre d'itineraris rodats i a peu, ja que com a unitat paisatgística conserva bona part dels valors agrícoles i rurals que li confereixen un caràcter propi i diferenciat de la majoria de les altres unitats paisatgístiques de la Regió Metropolitana de Barcelona.

Pel que fa als recorreguts a peu, la majoria de rutes rellevants són petits recorreguts destaca, entre altres El PR entre Avinyonet del Penedès i Sant Sadurn d'Anoia (itinerari a peu 13) i els PR que enllacen les Gunyoles amb Santa Margarida i el Monjos (itinerari a peu 12) i continuen fins el Castellot (Castellví de la Marca, itinerari a peu 5), també dibuixen un recorregut que s'endinsa pels paisatges més representatius de la pròpia unitat i en traspasa els límits, ja que entra al Garraf.

D'altra banda, els miradors més representatius de la unitat són el castell de Sant Martí Sarroca i el de Sant Vicenç de Morrocurt, al nord de la unitat, que donen unes bones panoràmiques sobre la plana, així com el mirador de la Mare de Déu del Foix, també al nord de la unitat. També cal destacar el turó de Sant Pau, al nord de Vilafranca del Penedès, situat al bell mig de la Plana del Penedès, en una de les poques ondulacions amb certa entitat que ofereix una gran perspectiva de la capital penedesenca i de l'extens paisatge agrícola que s'hi desenvolupa. D'altra banda, l'església de la Granada del Penedès i el castell de Castellví de la Marca o Castellot ofereixen també unes excel·lents vistes sobre la part central de la plana. Com es pot observar cap mirador situat en el terme municipal de Santa Margarida i els Monjos.

Garraf

Les grans dimensions, els parcs i espais naturals, i la tradició excursionista de la zona fan que la unitat del Garraf ofereixi moltes possibilitats d'explorar i gaudir els seus paisatges



Imatge 26. Valors Socials. Catàleg del paisatge de la Regió Metropolitana de BCN. Santa Margarida i els Monjos

Font: Elaboració pròpia a partir de cartografia del Catàleg del Paisatge de la Regió metropolitana de Barcelona i altres

ESTUDI D'IMPACTE I INTEGRACIÓ PAISATGÍSTICA
PLA ESPECIAL. REGULACIÓ IMPLANTACIÓ D'INSTAL·LACIONS D'ENERGIA RENOVABLE FOTOVOLTAICA EN SNU.
SANTA MARGARIDA I ELS MONJOS**5.3.1. Valoració de la qualitat visual del paisatge**

Pel que fa a la valoració de la qualitat visual del paisatge, aquesta es realitza a partir de les seves qualitats primària i secundària, tal i com segueix:

Espais aptes per la implantació de PFV

VISIBILITAT O QUALITAT PRIMÀRIA:	
Visibilitat i exposició	Exposició baixa, segons els anàlisis del catàleg del paisatge de la regió metropolitana. L'exposició també depèn de la potencial presència de d'espectadors, així aquesta i així ho demostra els anàlisis de visibilitats realitzats expressament pel pla especial, augmenta a l'entorn dels espais urbans i infraestructures viàries i/o ferroviàries.
Conca visual	Segons els anàlisis específics l'àrea més visible es concentra en el sector nord-oest
Presència espectadors	Els espectadors permanents són els veïns dels nuclis urbans i treballadors de les àrees industrials a l'entorn de la matriu agrícola del municipi. Els espectadors esporàdics són aquells que transcorren per les diferents infraestructures viàries i ferroviàries, en aquesta zona anomenada apte, hi transcorren les principals vies de transport..
Valoració	MITJA
QUALITAT VISUAL O SECUNDÀRIA:	
Diversitat:	Baixa. Es situa en un paisatge principalment agrícola, on el monocultiu de vinya hi predomina.
Singularitat	Baixa. El monocultiu de la vinya és el paisatge dominant.
Cromatisme	Diversitat cromàtica mitjana dominada pel cicle anual de la vegetació agrícola.
Vegetació	Vegetació dels espais agrícoles i la seva
Grau de naturalitat	Baixa. Espai altament condicionat per l'explotació agrícola
Elements antròpics	Explotacions agrícoles de la vinya
Valoració	BAIXA
VALORACIÓ GLOBAL:	
BAIXA -MITJA	

La valoració global resultant és **BAIXA - MITJA**.

Espais no aptes per la implantació de PFV

VISIBILITAT O QUALITAT PRIMÀRIA:	
Visibilitat i exposició	Exposició baixa, segons els anàlisis del catàleg del paisatge de la regió metropolitana. Però amb àrees més exposades, en comparació amb les zones Aptes per la implantació de PFV. Els anàlisis de visuals realitzats pel Pla especial, indiquen una zona poc exposada

FACTORS DE VISIBILITAT

	visualment i aquelles zones més visibles es concentren en el sector Sud-oest del terme municipal
Conca visual	Segons els anàlisis específics l'àrea més visible es concentra en el sector sud-oest
Presència espectadors	És una zona, en general mal connectada i per tant la presència d'espectadors és baixa
Valoració	MITJA
QUALITAT VISUAL O SECUNDÀRIA:	
Diversitat:	Mitjana. Presència de diferents ambients forestals (boscos, matollars, prats, etc), amb claps de conreu, conformant un paisatge agroforestal. Amb una gran taca produïda per l'explotació minera a cel obert, que per altra banda és relativament poc visible des dels principals punts d'observació..
Singularitat	Presència d'Hàbitats d'interès comunitari. Xarxa Natura 2000 i Espais PEIN. Parc del Foix, vessant forestal.
Cromatisme	Diversitat cromàtica baixa, la tipologia de bosc es caracteritza per espècies perennes sense canvis de color segons l'estació (pinedes, alzinars, matollars)
Vegetació	Vegetació forestals arbòria i arbustiva
Grau de naturalitat	Alt. Àrea important amb Hàbitats d'Interès Comunitari i espais de la Xarxa natura 2000
Elements antròpics	Explotació minera a cel obert
Valoració	MITJA- ALTA
VALORACIÓ GLOBAL:	
MITJA	

La valoració global resultant és **MITJA**.

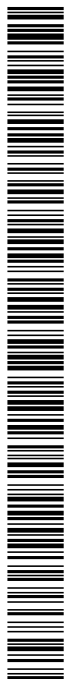
5.3. FRAGILITAT PAISATGÍSTICA

La fragilitat paisatgística s'entén com la capacitat del paisatge per absorbir els canvis que es preveu portar-hi a terme. Expressa el grau de deteriorament que el paisatge experimentaria davant la incidència de determinades actuacions.

La fragilitat visual és una qualitat intrínseca que es correspon amb l'aptitud del territori per a absorbir visualment modificacions o alteracions sense detriment de la seva qualitat paisatgística. La fragilitat, al contrari que la qualitat visual, depèn del tipus d'activitat que s'hi vulgui desenvolupar.

- **Visibilitat.** *L'abast de la conca visual augmenta la fragilitat.* El factor que més importància té, a l'hora de definir la fragilitat del paisatge en front el projecte, és l'abast de les conques visuals:

Com ja s'ha esmentat, es tracta de conques visuals limitades. Amb diferències segons els àmbits aptes per PFV o no aptes. Donades per l'exposició a espectadors ja siguin permanents o esporàdics. Així es podria definir les zones Aptes per PFV com una zona més exposada i més visible amb menys capacitat d'emascaraments, ja que està exposada a més espectadors i el caràcter planer de l'àrea dificulta l'ocultació de possibles PFV per la pròpia orografia o vegetació.



Codi Segur de Verificació: 4fdbbe43-6b2a-49e7-b39f-69b1cc02d15e
 Origen: Administració
 Identificador document original: ES_L01081000_2023_14333001
 Data d'impressió: 18/01/2023 10:01:25
 Pàgina 48 de 59

SIGNATURES
 1.- CASABONA FERRE CARLES ENRIC, 28/12/2022 12:28
 2.- DE BARGAS SELLARES ENRIC, 28/12/2022 12:28
 3.- ALBA ESTEVEZ LOPEZ (SIG) (Aprovat inicialment per part de la Junta de Govern Local el 16/01/2023.
 La Secretària), 18/01/2023 09:45

ESTUDI D'IMPACTE I INTEGRACIÓ PAISATGÍSTICA
 PLA ESPECIAL. REGULACIÓ IMPLANTACIÓ D'INSTAL·LACIONS D'ENERGIA RENOVABLE FOTOVOLTAICA EN SNU.
 SANTA MARGARIDA I ELS MONJOS

- **Accessibilitat.** L'existència de vies de comunicació (camins, carreteres, senders) contribueixen de per sí a augmentar la potencial fragilitat paisatgística.

L'accessibilitat a aquest àmbit és adequat, sobretot en les zones aptes a les implantacions de PFV, a la zona planera coincidint amb la zona apte, s'estableixen els nuclis urbans i industrials amb la conseqüent augment d'infraestructures i augment d'espectadors.

les zones NO aptes les comunicacions no són tant bones.

- **Freqüentació.** Un major número d'observadors des dels principals punts d'accés o d'observació fa que la fragilitat també sigui major.

El grau de freqüentació de l'àmbit altra vegada és diferencial segons la zona apte o no apte, pels motius exposats anteriorment.

- **Capacitat d'emascament** de la vegetació i d'altres elements. La major presència d'un estrat arbòri i la diversitat cromàtica disminueixen la fragilitat.

Com s'ha vist al llarg del document, a la zona Apte es localitza en espais planers, sense ondulacions, amb vegetació principalment associada al cultiu de vinya, la qual cosa redueix la possibilitat d'emascament per elements naturals.

Les zones no Aptes es caracteritzen per una banda, per localitzar-se en les zones amb més pendents del terme municipals o per tenir associades vegetació arbòria amb alta capacitat d'emascament.

En general doncs, la fragilitat del paisatge en l'àmbit apte és **BAIXA**.

En les zones **no aptes** la fragilitat del paisatge és **ALTA**.

5.4. CAPACITAT DE CÀRREGA PAISATGÍSTICA

A partir de la combinació d'apartats anteriors -valoració i fragilitat paisatgística, es pot determinar la capacitat de càrrega paisatgística de l'entorn considerat, entesa com la màxima capacitat d'acceptació de nous usos o activitats i el grau màxim d'impacte que pot suportar sense que es vegin deteriorats progressivament i irreversiblement els seus valors paisatgístics.

Espais Aptes per la implantació de PFV

Fragilitat paisatgística	Valoració paisatgística				Capacitat de càrrega
	Molt alta	Alta	Mitja	Baixa	
Molt alta	Molt Baixa	Molt Baixa	Baixa	Mitja	
Alta	Molt Baixa	Baixa	Baixa	Mitja	
Mitja	Baixa	Baixa	Mitja	Mitja	
Baixa	Mitja	Mitja	Mitja	Alta	

L'índex de capacitat de càrrega resultant es considera **ALTA**

Font: Elaboració pròpia a partir matriu de la Direcció General d'Arquitectura i Paisatge

Codi Segur de Verificació: 4fbdbe43-6b2a-49e7-b39f-69b1cc02d15e
Origen: Administració
Identificador document original: ES_L01081000_2023_14333001
Data d'impressió: 18/01/2023 10:01:25
Pàgina 49 de 59

SIGNATURES
1.- CASABONA FERRE CARLES ENRIC, 28/12/2022 12:28
2.- DE BARGAS SELLARES ENRIC, 28/12/2022 12:28
3.- ALBA ESTÉVEZ LÓPEZ (SIG) (Aprovat inicialment per part de la Junta de Govern Local el 16/01/2023.
La Secretària), 18/01/2023 09:45

FACTORS DE VISIBILITAT

Espais no aptes per la implantació de PFV

	Valoració paisatgística				Capacitat de càrrega
Fragilitat paisatgística	Molt alta	Alta	Mitja	Baixa	
Molt alta	Molt Baixa	Molt Baixa	Baixa	Mitja	
Alta	Molt Baixa	Baixa	Baixa	Mitja	
Mitja	Baixa	Baixa	Mitja	Mitja	
Baixa	Mitja	Mitja	Mitja	Alta	

L'índex de capacitat de càrrega resultant es considera **ALTA**

Font: Elaboració pròpia a partir matriu de la Direcció General d'Arquitectura i Paisatge

Codi Segur de Verificació: 4fbdbe43-6b2a-49e7-b39f-69b1cc02d15e
Origen: Administració
Identificador document original: ES_L01081000_2023_14333001
Data d'impressió: 18/01/2023 10:01:25
Pàgina 50 de 59

SIGNATURES
1.- CASABONA FERRE CARLES ENRIC, 28/12/2022 12:28
2.- DE BARGAS SELLARES ENRIC, 28/12/2022 12:28
3.- ALBA ESTÉVEZ LÓPEZ (SIG) (Aprovat inicialment per part de la Junta de Govern Local el 16/01/2023.
La Secretària), 18/01/2023 09:45

ESTUDI D'IMPACTE I INTEGRACIÓ PAISATGÍSTICA
PLA ESPECIAL. REGULACIÓ IMPLANTACIÓ D'INSTAL·LACIONS D'ENERGIA RENOVABLE FOTOVOLTAICA EN SNU.
SANTA MARGARIDA I ELS MONJOS



VISIÓ INTEGRAL DEL PROJECTE

6. VISIÓ INTEGRAL DEL PROJECTE

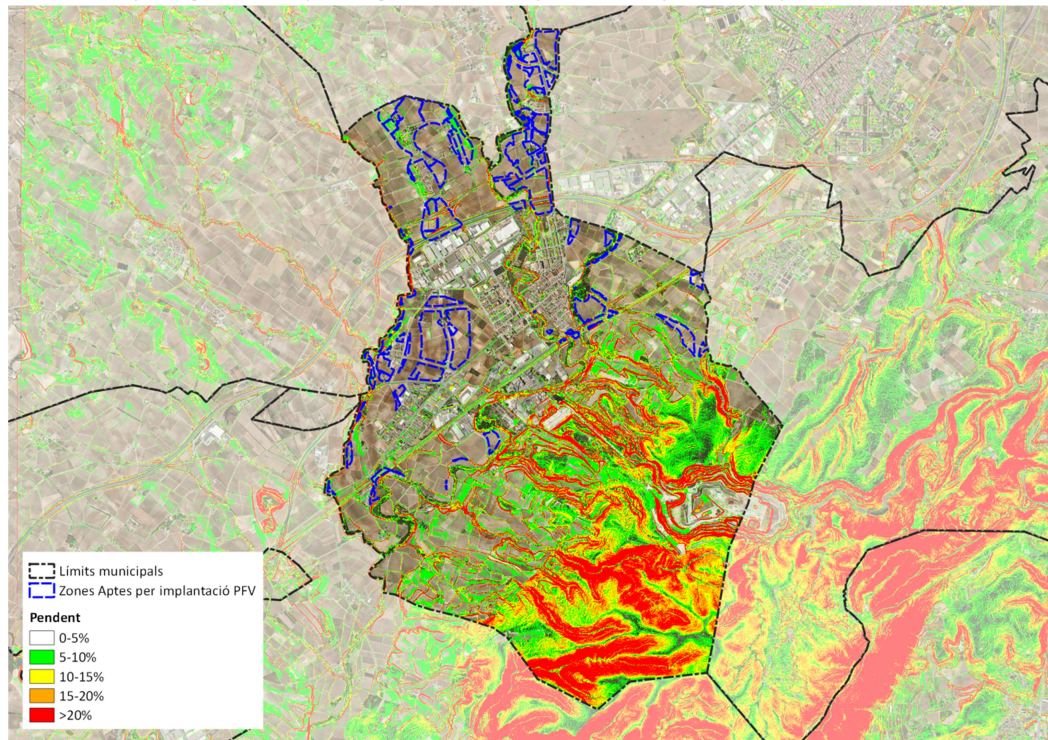
6.1. ENCAIX DEL PROJECTE I VISIÓ GLOBAL DE L'ORDENACIÓ

A partir dels paràmetres de control definits en el punt 3. *Paràmetres de control de la integració paisatgística* del present EIIP, en aquest punt es vol determinar si les zones aptes definides en el Pla Especial compleixen els paràmetres prèviament definits.

Cal recordar que aquests paràmetres són extrets del Document de l'Observatori del Paisatge: *Instal·lacions fotovoltaïques i paisatge. Orientacions generals per a una adequada implantació a Catalunya*. Observatori del paisatge

- **Prioritzar terrenys horitzontals**

Eviten ruptures del pla de visió i redueixen la visibilitat de la instal·lació. En canvi, **la localització en els espais amb més pendents** (vessants de les muntanyes, etc.) **tenen uns nivells de visibilitat més alta** i això dificulta la seva inserció paisatgística. En aquest segon cas, caldria aprofitar els replans. (com petites valls)



Imatge 27. Pendent. Santa margarida i els Monjos i Zones Aptes Implantació PFV

Font: Elaboració pròpia a partir de bases cartogràfiques de ICGC.

Tal com es pot veure en la imatge anterior la major part de les zones Aptes per la implantació de PFV, es localitzen en terrenys planers amb un pendent inferior al 5%.

- **Prioritzar les zones amb conques visuals reduïdes**

Es tracta de zones amb menys visibilitat directa des dels punts més emblemàtics del territori (com ara dels miradors i els itineraris dels catàlegs de paisatge), i que mantinguin visions i perspectives de qualitat.

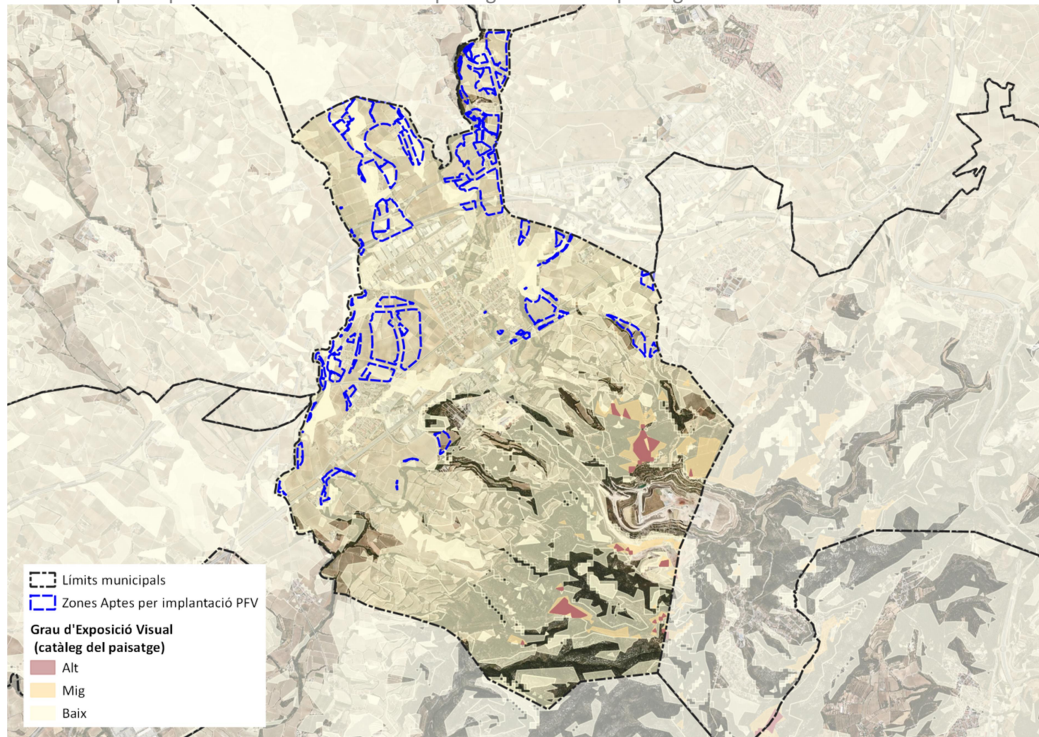
Es tracta de relacionar la geometria i el ritme de la implantació amb la configuració topogràfica i paisatgística de l'emplaçament perquè la seva visió (especialment des de les poblacions, les principals infraestructures i els

Codi Segur de Verificació: 4fbdbe43-6b2a-49e7-b39f-69b1cc02d15e
Origen: Administració
Identificador document original: ES_L01081000_2023_14333001
Data d'impressió: 18/01/2023 10:01:25
Pàgina 52 de 59

SIGNATURES
1.- CASABONA FERRE CARLES ENRIC, 28/12/2022 12:28
2.- DE BARGAS SELLARES ENRIC, 28/12/2022 12:28
3.- ALBA ESTÉVEZ LÓPEZ (SIG) (Aprovat inicialment per part de la Junta de Govern Local el 16/01/2023.
La Secretària), 18/01/2023 09:45

ESTUDI D'IMPACTE I INTEGRACIÓ PAISATGÍSTICA
PLA ESPECIAL. REGULACIÓ IMPLANTACIÓ D'INSTAL·LACIONS D'ENERGIA RENOVABLE FOTOVOLTAICA EN SNU.
SANTA MARGARIDA I ELS MONJOS

punts de màxima aflluència) sigui llegible, coherent i harmònica, i evitar que el nou parc fotovoltaic es converteixi perceptivament en el nou –i únic- protagonista en un paisatge.



Imatge 28. Grau d'exposició visual. Santa Margarida i els Monjos i Zones Aptes Implantació PFV

Font: Elaboració pròpia a partir del catàleg del Paisatge de la Regió Metropolitana de Barcelona.

Tal com es pot veure en la imatge anterior la totalitat dels àmbits Aptes per la implantació de PFV, es localitzen en terrenys amb un grau d'exposició visual baix, segons els estudis realitzats pel Catàleg del paisatge de la regió metropolitana de Barcelona.

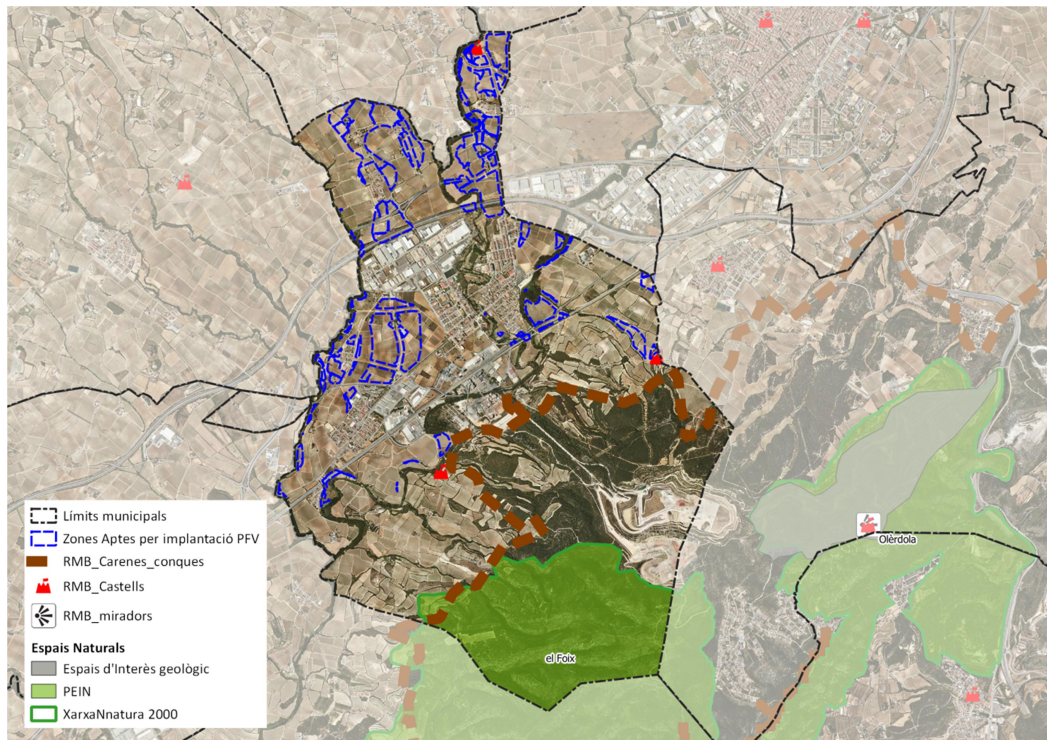
Evitar la ubicació en indrets propers a fites paisatgístiques i fons escènics

La integració de l'energia solar aquí cal que es faci amb cura per tal de no eclipsar el protagonisme del referent paisatgístic original, que en algunes ocasions té un significat simbòlic notable. En aquests casos, criteris com la distància a la fita o al fons escènic, la dimensió i la forma de la instal·lació, o l'alçada dels captadors, entre altres factors, seran claus a l'hora de plantejar una correcta solució en cada cas concret.

SIGNATURES

1.- CASABONA FERRE CARLES ENRIC, 28/12/2022 12:28
2.- DE BARGAS SELLARES ENRIC, 28/12/2022 12:28
3.- ALBA ESTÉVEZ LOPEZ (SIG) (Aprovat inicialment per part de la Junta de Govern Local el 16/01/2023.
La Secretària), 18/01/2023 09:45

VISIÓ INTEGRAL DEL PROJECTE



Imatge 29. Fites visuals i fons escènics. Santa Margarida i els Monjos i Zones Aptes Implantació PFV

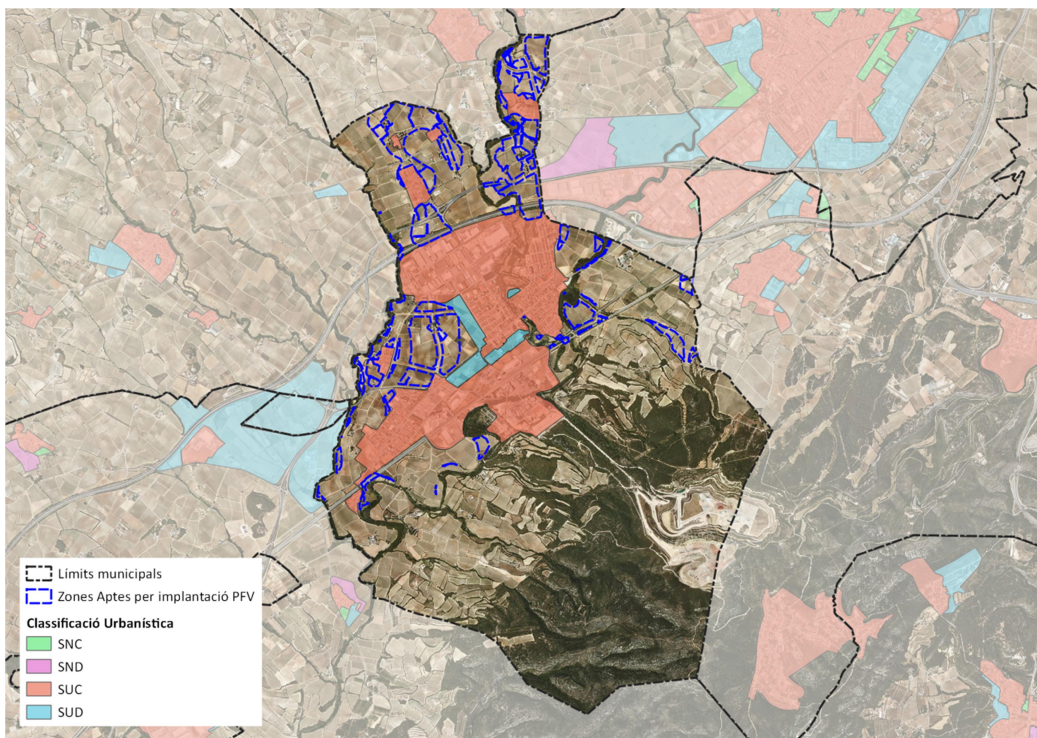
Font: Elaboració pròpia a partir del catàleg del Paisatge de la Regió metropolitana de Barcelona.

Com es pot comprovar les zones Aptes per la implantació de PFV , no interfereixen en cap de les fites territorials o espais de valor natural del municipi.

Prioritzar terrenys contigus a àrees industrials, a edificacions i instal·lacions agrícoles o ramaderes, o a altres instal·lacions i edificacions presents en els espais oberts.

Molts espais periurbans han quedat com a espais en desús que desmilloren la percepció dels espais urbans. La implantació de projectes és una via de dignificació d'aquests espais a través d'uns elements que aporten nous valors i noves percepcions.

Unes percepcions que, si, a més, els captadors solars són de propietat compartida, es veurien millorades. S'acosta així el sistema productiu al sistema de consum evitant pèrdues d'electricitat en transport, i es dota a les instal·lacions solars d'un valor pedagògic de primer ordre.

ESTUDI D'IMPACTE I INTEGRACIÓ PAISATGÍSTICA
PLA ESPECIAL. REGULACIÓ IMPLANTACIÓ D'INSTAL·LACIONS D'ENERGIA RENOVABLE FOTOVOLTAICA EN SNU.
SANTA MARGARIDA I ELS MONJOS

Imatge 30. Sòl urbans i Urbanitzables. Santa Margarida i els Monjos i Zones Aptes Implantació PFV

Font: Elaboració pròpia a partir de cartografia urbanística de Catalunya (MUC).

Tal com es pot veure en la imatge anterior la major part de les zones Aptes per la implantació de PFV es localitzen a l'entorn dels Sòl Urbans o Urbanitzables del municipi o dels municipis veïns.

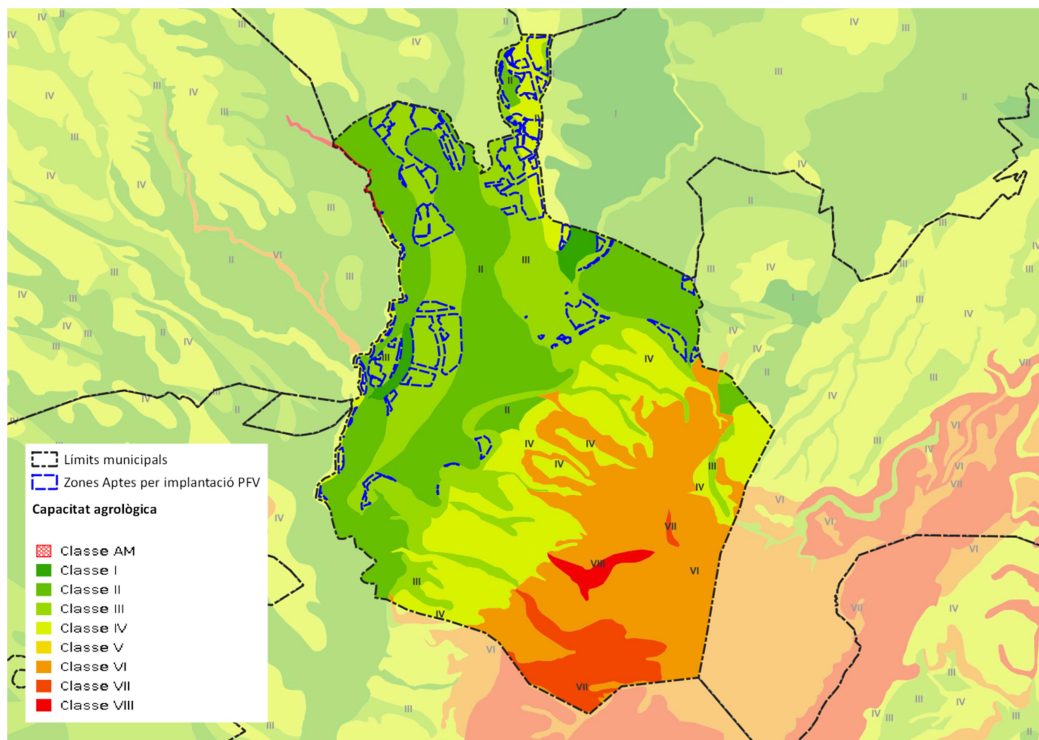
Evitar els espais de més valor agrari.

Com es pot observar en el mapa que segueix, la totalitat de les zones aptes per la instal·lació de PFV, es localitzen en àrea agrícoles de valor agrològic III o IV, on la implantació de PFV es pot admetre amb condicionants. Evitant els espais amb valors agrològics I o II, els quals són els espais amb més valor agrícola pel seu potencial rendiment.

Codi Segur de Verificació: 4fbdbe43-6b2a-49e7-b39f-69b1cc02d15e
Origen: Administració
Identificador document original: ES_L01081000_2023_14333001
Data d'impressió: 18/01/2023 10:01:25
Pàgina 55 de 59

SIGNATURES
1.- CASABONA FERRE CARLES ENRIC, 28/12/2022 12:28
2.- DE BARGAS SELLARES ENRIC, 28/12/2022 12:28
3.- ALBA ESTÉVEZ LÓPEZ (SIG) (Aprovat inicialment per part de la Junta de Govern Local el 16/01/2023.
La Secretària), 18/01/2023 09:45

VISIÓ INTEGRAL DEL PROJECTE



Imatge 31. Valors Agrològics. Santa Margarida i els Monjos i Zones Aptes Implantació PFV

Font: Elaboració pròpia a partir de cartografia del Departament d'Acció Climàtica

Codi Segur de Verificació: 4fbdbe43-6b2a-49e7-b39f-69b1cc02d15e
Origen: Administració
Identificador document original: ES_L01081000_2023_14333001
Data d'impressió: 18/01/2023 10:01:25
Pàgina 56 de 59

SIGNATURES
1.- CASABONA FERRE CARLES ENRIC, 28/12/2022 12:28
2.- DE BARGAS SELLALES ENRIC, 28/12/2022 12:28
3.- ALBA ESTÉVEZ LÓPEZ (SIG) (Aprovat inicialment per part de la Junta de Govern Local el 16/01/2023.
La Secretària), 18/01/2023 09:45

ESTUDI D'IMPACTE I INTEGRACIÓ PAISATGÍSTICA
PLA ESPECIAL. REGULACIÓ IMPLANTACIÓ D'INSTAL·LACIONS D'ENERGIA RENOVABLE FOTOVOLTAICA EN SNU.
SANTA MARGARIDA I ELS MONJOS



CRITERIS I MESURES D'INTEGRACIÓ I AVALUACIÓ DE L'IMPACTE

7. CRITERIS I MESURES D'INTEGRACIÓ I AVALUACIÓ DE L'IMPACTE

7.1. CRITERIS I MESURES D'INTEGRACIÓ

7.1.1. Mesures i criteris paisatgístics inclosos en el Pla Especial

El pla Especial en la seva normativa indica mesures i criteris paisatgístics que s'hauran de tenir en consideració alhora de realitzar noves implantacions de Plantes Fotovoltaïques en el municipi de Santa Margarida i els Monjos.

Aquestes es recullen en l'**article 14. Criteris mediambientals per al projecte d'implantació**

1. Les mesures que s'estableixen als articles 7 i 9 del Decret Llei 16/2019 de mesures urgents per a l'emergència climàtica i l'impuls de les energies renovables, per a garantir que les futures implantacions tinguin una integració més amable amb el medi natural i el paisatge de Santa Margarida i els Monjos.
2. La seva situació haurà de tenir en compte la visibilitat de les instal·lacions en relació al territori de tal forma que es prioritzaran els terrenys horitzontals per evitar les ruptures.
3. Per a minimitzar l'impacte paisatgístic es plantaran arbres típics de la zona en espais oberts i talussos perimetrals. S'ha de disposar una tanca per la banda exterior d'aquests arbres i el més a prop possible de les plaques solars.
4. Es recomana no alterar els marges de les parcel·les per a no trencar el patró agrícola.
5. La implantació de les plantes solars en cap cas pot generar efectes ocasionats per l'aigua de pluja sobre finques veïnes.
6. En el projecte d'implantació caldrà justificar que no es produeix un augment en l'escorrentia aigües avall que pugui ocasionar afeccions a tercers per manca de capacitat de drenatge, per motiu de la impermeabilització de la superfície, o bé, per canvis en el desguàs de les aigües.
7. En els sòls situats prop de zones urbanes evitar la implantació d'elements que distorsionin negativament la silueta o la imatge perimetral dels nuclis. En el cas d'una implantació que malmetés les visuals del municipi serà causa d'informe desfavorable per a la seva implantació.
8. No s'autoritzaran els moviments de terres, llevat dels mínims imprescindibles per accessos.
9. Per a minimitzar els impactes generats per les línies d'evacuació i/o punts de consum caldrà cercar la proximitat a la xarxa elèctrica d'acord el que determina el punt 11 d'aquest article. Les línies d'evacuació de les instal·lacions hauran d'estar soterrades.
10. El projecte haurà d'analitzar les diverses alternatives que es puguin plantejar en l'àmbit i el seu entorn, i justificar el millor emplaçament i disposició possible en base als criteris orogràfics, d'orientació, d'irradiació i de proximitat a la xarxa elèctrica en referència a allò especificat a l'apartat 8 de la memòria del pla especial o en els estudis de major detall que es puguin aportar en el mateix projecte.
11. S'establirà un Programa de Vigilància Ambiental per a donar garantia als ciutadans de que la implantació de les instal·lacions no suposarà impactes previstos ni una degradació de l'ambient del municipi, ni dels espais ambientals de l'entorn.

7.1.2. Mesures d'integració

A continuació es proposen un seguit de recomanacions per la implantació de PFV en l'àmbit del Pla Especial. Aquestes recomanacions són extretes del Document de l'Observatori del paisatge: *Instal·lacions fotovoltaïques i paisatge. Orientacions generals per a una adequada implantació a*

ESTUDI D'IMPACTE I INTEGRACIÓ PAISATGÍSTICA
PLA ESPECIAL. REGULACIÓ IMPLANTACIÓ D'INSTAL·LACIONS D'ENERGIA RENOVABLE FOTOVOLTAICA EN SNU.
SANTA MARGARIDA I ELS MONJOS

Catalunya. Observatori del paisatge i són aquelles que no s'han considerat en la normativa del Pla Especial.

Disseny de la instal·lació solar

- Evitar la combinació de les estructures aïllades i dels de fileres contínues en una mateixa instal·lació fotovoltaica.
- Respectar els elements patrimonials natural i cultural puntuals de la zona on s'implanta.
- Considerar l'estructura del paisatge. En aquells paisatges agrícoles i agroforestals amb traces ben definides (mida i forma de les parcel·les, xarxa de camins i de canals, alineacions arbrades, alçada dels cultius arboris....) en la ubicació i el disseny de les instal·lacions fotovoltaïques.
- El perímetre de les instal·lacions fotovoltaïques ha de ser tractat amb molta cura. El tancament esdevé la part més visible. Quan el projecte segueix un límit ben definit (canvi de pendent, riu o torrent, bosquina, etc.), caldrà conservar i potenciar aquests elements estructurals. De no ser així, caldrà crear-los.
- Agrupar en una sola construcció i situar tan a prop com sigui possible d'edificacions existents. Per evitar al màxim l'artificialització de l'espai agrícola, per part dels elements necessaris per al funcionament de les instal·lacions fotovoltaïques, com ara inversors o elements de control, a excepció dels transformadors.

7.2. AVALUACIÓ DE L'IMPACTE

Donades les característiques del Pla Especial de regulació de la implantació d'instal·lacions de producció d'energia renovable fotovoltaica en Sòl No Urbanitzable a Santa margarida i els Monjos, un cop valorades totes les afeccions potencials que es faran al paisatge actual, es considera que és compatible donats els motius que exposem a continuació:

- Els àmbits aptes per la implantació de PFV es localitzen fora d'espais protegits de la Xarxa Natura 2000, PEIN o espais naturals de la Diputació de Barcelona (Parc del Foix).
- Les futures implantacions es localitzaran sempre en espais planers.
- Les localitzacions de les Zones Aptes, igual que el municipi de Santa Margarida i els Monjos es localitza en una zona poc exposada visualment. Així i tot la seva localització preferent es situa a les zones més pròximes als assentaments urbans, ja siguin residencials o Industrials –logístic, fet que fa que les futures PFV estiguin una mica més exposades. I per tant compleix el següent criteri.
- Prioritzar terrenys contigus a àrees industrials, a edificacions i instal·lacions agrícoles o ramaderes, o a altres instal·lacions i edificacions presents en els espais oberts.
- Els àmbits Aptes evita la possibilitat de desenvolupar plantes Fotovoltaïques en ubicacions propers a fites paisatgístiques i fons escènics
- El Pla Especial impedeix, que les futures instal·lacions fotovoltaïques es localitzin en els sòl de major valor agrològic. Concentrant l'àmbit apte coincident en les zones de capacitat agrològica III i/o IV.

Codi Segur de Verificació: 4fbdbe43-6b2a-49e7-b39f-69b1cc02d15e
Origen: Administració
Identificador document original: ES_L01081000_2023_14333001
Data d'impressió: 18/01/2023 10:01:25
Pàgina 59 de 59

SIGNATURES
1.- CASABONA FERRE CARLES ENRIC, 28/12/2022 12:28
2.- DE BARGAS SELLARES ENRIC, 28/12/2022 12:28
3.- ALBA ESTÉVEZ LÓPEZ (SIG) (Aprovat inicialment per part de la Junta de Govern Local el 16/01/2023.
La Secretària), 18/01/2023 09:45

CRITERIS I MESURES D'INTEGRACIÓ I AVALUACIÓ DE L'IMPACTE

Equip Tècnic redactor:



A Barcelona, Novembre de 2022

Enric de Bargas Sellarés
Ambientòleg
Col·legiat núm. 551

Carles E. Casabona Ferré
Ambientòleg
Col·legiat núm. 522

DE BARGAS SELLARES ENRIC
- 46772683K

Firmado digitalmente por
DE BARGAS SELLARES
ENRIC - 46772683K
Fecha: 2022.12.28
12:28:21 +01'00'

CASABONA FERRE CARLES ENRIC
- 39737038F

Firmado digitalmente por
CASABONA FERRE CARLES
ENRIC - 39737038F
Fecha: 2022.12.28
12:28:07 +01'00'

